

Approccio integrato all'agricoltura di precisione nella moderna azienda cerealicola pugliese

Acronimo: AdP4Durum

Modulo 4 LA SOSTENIBILITÀ AMBIENTALE ED ECONOMICA

Incontro 4 I programmi e bandi per accedere alle fonti di finanziamento



AdP4 DURUM



REGIONE PUGLIA

Progetto realizzato con finanziamento della
Regione Puglia - Legge regionale n. 55/2018
"Avviso pubblico per la presentazione di Progetti
pilota per la promozione e lo sviluppo
dell'Agricoltura di Precisione"



Partner di progetto

HORT@
Innovazione in Horticulture

CAIONE
La Grande Soc. Coop. Agricole

CON.CER
ORGANIZZAZIONE DI PRODUTTORI



LE FONTI DI FINANZIAMENTO DEL SETTORE AGROALIMENTARE

Dott. Pasquale Lorusso



Progetto realizzato con finanziamento della Regione Puglia - Legge regionale n. 55/2018 "Avviso pubblico per la presentazione di Progetti pilota per la promozione e lo sviluppo dell'Agricoltura di Precisione"

Partner di progetto

CAPOFILA

CON.CER. **CAIONE**
ORGANIZZAZIONE DI PRODUTTORI La Quercia Soc. Coop. Agricolo



HORT@
Fondazione Hort@



crea
Consiglio per la ricerca in agricoltura e l'analisi dell'economia agraria

- PNRR
- V BANDO FILIERE MASAF
- PSN – PAC (PSR) Regione Puglia
- Nuova SABATINI
- Fondo di garanzia MCC
- ZES ADRIATICA INTERREGIONALE Puglia – Molise
- Contratti di SVILUPPO
- Credito d’Imposta 4.0
- Credito d’Imposta Investimenti nel MEZZOGIORNO
- Fondo per l’Innovazione in Agricoltura 2023
- Bando INAIL



Piano Nazionale di Ripresa e Resilienza

#NEXTGENERATIONITALIA

Presentazione PNRR opportunità per il territorio

Dott. Pasquale Lorusso



Progetto realizzato con finanziamento della
Regione Puglia - Legge regionale n. 55/2018
"Avviso pubblico per la presentazione di Progetti
pilota per la promozione e lo sviluppo
dell'Agricoltura di Precisione"

Partner di progetto

CAPOFILA
CON.CER.
ORGANIZZAZIONE DI PRODUTTORI

CAIONE
La Quercia Soc. Coop. Agricola



HORT@
Innovazione in Horticulture



PNRR DAL COVID19 AL NEXT GENERATION EU



Per la prima volta, il debito comune europeo finanzierà un programma di ripresa post pandemia dei Paesi Ue con **750 miliardi di euro**.

L'Italia opererà attraverso il **PNRR (Piano nazionale di ripresa e resilienza)**, un **vasto programma di riforme** - tra cui Pubblica amministrazione, giustizia, semplificazione della legislazione, concorrenza, fisco - accompagnato da adeguati investimenti.

Fonte: www.italiadomani.gov.it – www.foromez.it



Progetto realizzato con finanziamento della Regione Puglia - Legge regionale n. 55/2018
"Avviso pubblico per la presentazione di Progetti pilota per la promozione e lo sviluppo dell'Agricoltura di Precisione"

Partner di progetto

CAPOFILA
CON.CER.
ORGANIZZAZIONE DI PRODUTTORI

CAIONE
La Quercia Soc. Coop. Agraria



HORT@
Innovazione in Horticulture

crea
Creare per sostenere lo sviluppo
e l'innovazione agricola

PNRR OBIETTIVI E TRAGUARDI

Il PNRR quindi **non è soltanto un programma di investimento tradizionale** ma è pensato come un **vero e proprio progetto trasformativo**, nel quale gli stanziamenti di risorse sono accompagnati da un corposo pacchetto di **riforme** necessarie **per superare**:

- a) le **storiche «barriere»** che hanno frenato lo sviluppo degli investimenti pubblici e privati negli scorsi decenni
- a) le **debolezze strutturali** che hanno per lungo tempo rallentato la crescita e determinato livelli occupazionali insoddisfacenti, soprattutto per i giovani e le donne.

Fonte: www.governo.it



Progetto realizzato con finanziamento della Regione Puglia - Legge regionale n. 55/2018
"Avviso pubblico per la presentazione di Progetti pilota per la promozione e lo sviluppo dell'Agricoltura di Precisione"

Partner di progetto

CAPOFILA

CON.CER. **CAIONE**
ORGANIZZAZIONE DI PRODUTTORI - La Quercia Soc. Coop. Agraria



HORT@ **crea**
Innovazione e sviluppo - Creare valore con la ricerca

PNRR OBIETTIVI E TRAGUARDI

Il PNRR aiuterà a **sostenere la ripresa dell'economia**, dando impulso al rimbalzo nella crescita del **PIL**, e contribuendo a mantenere elevata la dinamica del reddito negli anni successivi.

Inoltre, il PNRR aumenterà la **crescita potenziale e la produttività attraverso:**

- a) **l'innovazione**
- b) **la digitalizzazione**
- c) **gli investimenti nel capitale umano**

Fonte: www.governo.it



Progetto realizzato con finanziamento della Regione Puglia - Legge regionale n. 55/2018
"Avviso pubblico per la presentazione di Progetti pilota per la promozione e lo sviluppo dell'Agricoltura di Precisione"

Partner di progetto

CAPOFILA

CON.CER.
ORGANIZZAZIONE DI PRODUTTORI

CAIONE
La Quercia Soc. Coop. Agricola



HORT@
Innovazione in Horticulture



PNRR OBIETTIVI E TRAGUARDI

Grazie al PNRR, nel **2026** il PIL sarà di **3,6 punti percentuali più alto** rispetto allo scenario di base.

Nell'ultimo triennio dell'orizzonte temporale (2024-2026), l'**occupazione sarà più alta di 3,2 punti percentuali**.

Queste stime ipotizzano un'elevata efficienza degli investimenti pubblici effettuati, ma non quantificano **l'ulteriore impulso che potrà derivare dalle riforme previste dal Piano** e per quanto riguarda l'occupazione femminile e giovanile **non tiene conto della clausola di condizionalità trasversale a tutto il Piano**.

L'accelerazione della crescita potrà quindi essere superiore a quanto riportato nel Piano grazie all'attuazione di riforme efficaci e mirate a migliorare la competitività della nostra economia.

Fonte: www.governo.it



Progetto realizzato con finanziamento della Regione Puglia - Legge regionale n. 55/2018 "Avviso pubblico per la presentazione di Progetti pilota per la promozione e lo sviluppo dell'Agricoltura di Precisione"

Partner di progetto

CAPOFILA

CON.CER. ORGANIZZAZIONE DI PRODUTTORI
CAIONE La Quercia Soc. Coop. Agraria



HORT@ Hort@ - Innovazione in Horticulture



PNRR LE RISORSE DISPONIBILI

Per l'Italia - prima beneficiaria in valore assoluto del Recovery Fund - le risorse disponibili previste dal NGEU nel suo Dispositivo per la Ripresa e la Resilienza (RRF) sono pari a **191,5 miliardi**:

- le **sovvenzioni** da non restituire ammontano a **68,90 miliardi (36%)**
- **i prestiti da restituire a 122,6 miliardi (64%)**
- La **dotazione complessiva del PNRR** è di **235,14 miliardi**, perché ai 191,50 si aggiungono:
 - **30,64 miliardi di risorse nazionali**
 - e **13 miliardi del Programma ReactEU**, il Pacchetto di assistenza alla ripresa per la coesione e i territori d'Europa.

Fonte: www.italiadomani.gov.it – www.formez.it



Progetto realizzato con finanziamento della Regione Puglia - Legge regionale n. 55/2018 "Avviso pubblico per la presentazione di Progetti pilota per la promozione e lo sviluppo dell'Agricoltura di Precisione"

Partner di progetto

CAPOFILA

CON.CER.
ORGANIZZAZIONE DI PRODUTTORI

CAIONE
La Quercia Soc. Coop. Agricola



HORT@
Innovazione in Horticulture



PNRR SINTESI RISORSE FINANZIARIE

Al fine di finanziare tutti i progetti ritenuti validi e in linea con la strategia del PNRR Italia:

- **PNRR** per 191,5 mld di €;
- è stato istituito un **Fondo Nazionale Complementare**, per un importo complessivo pari a 30,6 mld di €;
- risorse pari a 13 mld di € sono state assegnate per il tramite del **Fondo React EU**.

191,5 Mld di €
**DISPOSITIVO DI RIPRESA
E RESILIENZA (PNRR)**
51,4 Progetti in essere

235,1
Mld di €

13 Mld di €
FONDO REACT EU

30,6 Mld di €
**FONDO NAZIONALE
COMPLEMENTARE**

Fonte: www.italiadomani.gov.it – www.formez.it



Progetto realizzato con finanziamento della Regione Puglia - Legge regionale n. 55/2018 "Avviso pubblico per la presentazione di Progetti pilota per la promozione e lo sviluppo dell'Agricoltura di Precisione"

Partner di progetto

CAPOFILA

CON.CER. **CAIONE**
ORGANIZZAZIONE DI PRODUTTORI La Quercia Soc. Coop. Agraria



HORT@ **crea**
Fondazione ITC
crea - Centro Nazionale per lo Sviluppo dell'Imprenditoria Agricola

PNRR E IL MEZZOGIORNO



Il PNRR assegna alle **Regioni dell'Italia meridionale una quota importante di risorse, pari a circa 82 miliardi: il 40% di tutte le risorse** con una destinazione specifica rispetto ai territori. Una quota che rappresenta **un'opportunità unica di sviluppo e che, se il Sud saprà sfruttarla, potrà DARE UNA SVOLTA.**

Fonte: www.italiadomani.gov.it – www.foromez.it



Progetto realizzato con finanziamento della Regione Puglia - Legge regionale n. 55/2018
"Avviso pubblico per la presentazione di Progetti pilota per la promozione e lo sviluppo dell'Agricoltura di Precisione"

Partner di progetto

CAPOFILA
CON.CER. CAIONE
ORGANIZZAZIONE DI PRODUTTORI - La Quercia Soc. Coop. Agraria



PNRR E IL MEZZOGIORNO

Nel Mezzogiorno vive un terzo degli italiani, ma vi si produce soltanto un quarto del prodotto nazionale lordo.

È il territorio arretrato più esteso e popoloso dell'area euro. Il suo rilancio non è solo un tema italiano, ma una questione europea.

L'obiettivo specifico del Piano è di «**accompagnare una nuova stagione di convergenza tra Sud e Centro-Nord**, per affrontare un nodo storico dello sviluppo del Paese».

Fonte: www.italiadamani.gov.it – www.formez.it



Progetto realizzato con finanziamento della Regione Puglia - Legge regionale n. 55/2018
"Avviso pubblico per la presentazione di Progetti pilota per la promozione e lo sviluppo dell'Agricoltura di Precisione"

Partner di progetto

CAPOFILA

CON.CER. ORGANIZZAZIONE DI PRODUTTORI
CAIONE La Quercia Soc. Coop. Agraria



HORT@ **crea**
Creche per la ricerca e lo sviluppo
in Italia e all'estero - agri

PNRR SINTESI RISORSE FINANZIARIE

LA «QUOTA SUD» NEL PNRR



Ministero per il Sud e le Coesione territoriali

Percentuale destinata al Sud del totale delle risorse territorializzate

- 1 - Digitalizzazione, innovazione, competitività e cultura - **36,1%**
- 2 - Rivoluzione verde e transizione ecologica - **34,3%**
- 3 - Infrastrutture per la mobilità sostenibile - **53,2%**
- 4 - Istruzione e ricerca - **45,7%**
- 5 - Inclusione e Coesione - **39,4%**
- 6 - Salute – **35/37%***

**Sulla base del riparto tra le Regioni*

Fonte: www.italiadomani.gov.it – www.formez.it



Progetto realizzato con finanziamento della Regione Puglia - Legge regionale n. 55/2018
"Avviso pubblico per la presentazione di Progetti pilota per la promozione e lo sviluppo dell'Agricoltura di Precisione"

Partner di progetto

CAPOFILA

CON.CER. **CAIONE**
ORGANIZZAZIONE DI PRODUTTORI - La Quercia Soc. Coop. Agricola



HORT@
Innovazione in Horticulture



PNRR IN SINTESI

6

Missioni

16

Componenti

63

Riforme

134

Investimenti



527

Traguardi & Obiettivi



€ 191,5 Mld

€ 68,9 Mld di sovvenzioni

€ 122,6 Mld di prestiti

Fonte: www.italiadomani.gov.it – www.formez.it



Progetto realizzato con finanziamento della Regione Puglia - Legge regionale n. 55/2018 "Avviso pubblico per la presentazione di Progetti pilota per la promozione e lo sviluppo dell'Agricoltura di Precisione"

Partner di progetto

CAPOFILA

CON.CER. ORGANIZZAZIONE DI PRODUTTORI

CAIONE La Quercia Soc. Coop. Agraria






HORT@

crea

PNRR – ...I COMPITI A CASA PER L'ITALIA

I programmi finanziati con RRF (Recovery Resilience Facility) sono **programmi di performance (e non di spesa!)**:

-  L'Italia si è impegnata **ex ante** a realizzare **Milestone** e **Target (M&T)** associati a riforme e investimenti entro **scadenze pre – fissate, tutte entro giugno 2026**
-  E' stata valutata la **corrispondenza** e **coerenza** tra finanziamenti richiesti e target pre -fissato
-  La CE autorizza gli esborsi sulla base del **soddisfacente adempimento** di insiemi di **M&T** che riflettono i progressi compiuti (**e non alla spesa erogata**)

Fonte: www.italiadomani.gov.it – www.formez.it



Progetto realizzato con finanziamento della Regione Puglia - Legge regionale n. 55/2018
"Avviso pubblico per la presentazione di Progetti pilota per la promozione e lo sviluppo dell'Agricoltura di Precisione"

Partner di progetto

CAPOFILA
CON.CER.
ORGANIZZAZIONE DI PRODUTTORI

CAIONE
La Quercia Soc. Coop. Agraria



HORT@
Innovazione in Horticulture

crea
Creare per cambiare le regole
e vincere nell'economia agri

PNRR – ...I COMPITI A CASA PER L'ITALIA



TRAGUARDI

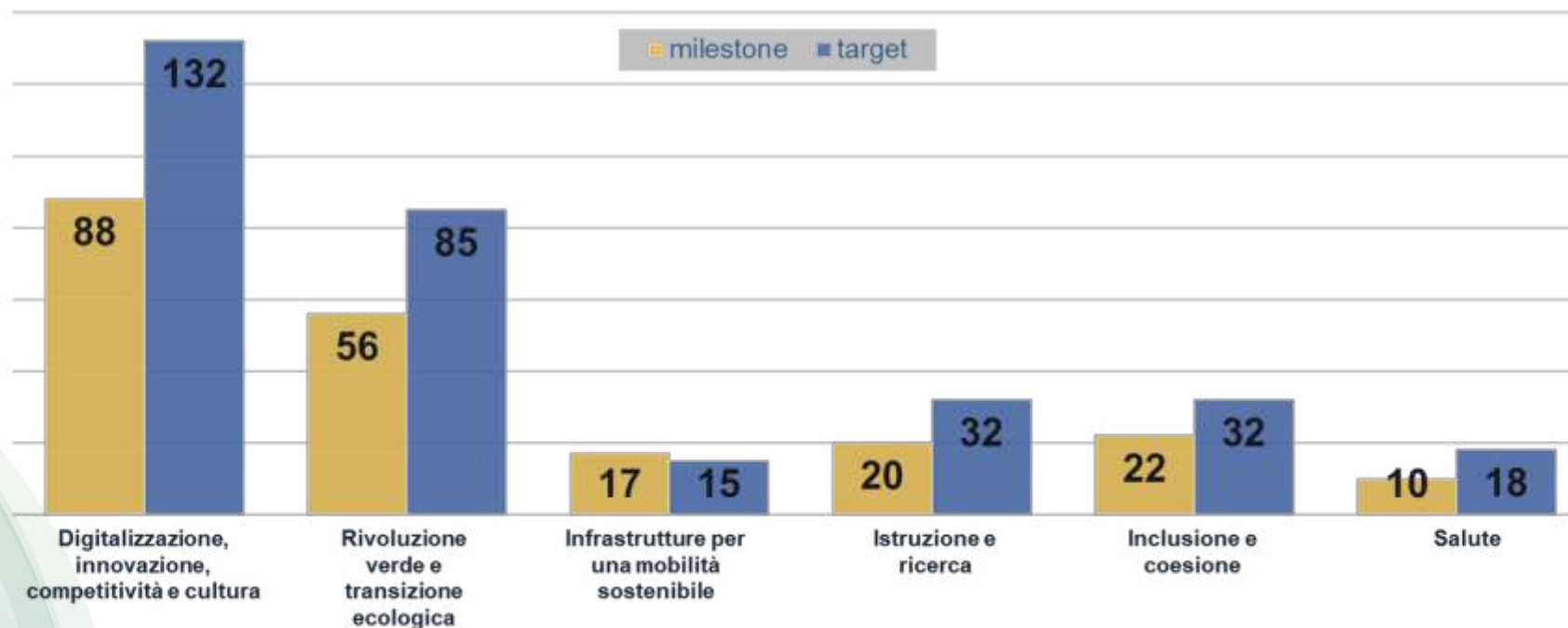
rappresenta un risultato **qualitativo** oggettivamente verificabile nell'ambito dell'**attuazione** degli interventi



OBIETTIVI

rappresenta un risultato **quantitativo** e **concreto** oggettivamente verificabile nell'ambito dell'**attuazione** degli interventi

Si rappresenta di seguito una **panoramica** complessiva di Traguardi & Obiettivi (T&O) EU previsti per ciascuna Missione del PNRR



Fonte: www.italiadomani.gov.it – www.formez.it



Progetto realizzato con finanziamento della Regione Puglia - Legge regionale n. 55/2018 "Avviso pubblico per la presentazione di Progetti pilota per la promozione e lo sviluppo dell'Agricoltura di Precisione"

Partner di progetto

CAPOFILA
CON.CER.
ORGANIZZAZIONE DI PRODUTTORI

CAIONE
La Quercia Soc. Coop. Agricola





HORT@
Innovazione in Hort



PNRR – ...I COMPITI A CASA PER L'ITALIA

L'Italia potrà richiedere ed ottenere dalla CE i **finanziamenti** spettanti su **base semestrale** solo a fronte dell'effettivo **conseguimento** dei **traguardi** e degli **obiettivi intermedi**, secondo una sequenza temporale predefinita e concordata con le Istituzioni europee, che impone tempi di realizzazione stringenti, molto più rapidi di quelli usuali. Si riporta di seguito un **quadro sintetico degli obiettivi quantitativi** e dei **traguardi intermedi**, suddivisi per annualità.

ANNI	 N° TRAGUARDI EU	 N° OBIETTIVI EU	TOTALE (T&O EU)
2021	49	2	51
2022	83	17	100
2023	43	53	96
2024	21	68	89
2025	10	60	70
2026	7	114	121
Totale	213	314	527

Fonte: www.italiadomani.gov.it – www.formez.it



Progetto realizzato con finanziamento della Regione Puglia - Legge regionale n. 55/2018 "Avviso pubblico per la presentazione di Progetti pilota per la promozione e lo sviluppo dell'Agricoltura di Precisione"

Partner di progetto



PNRR – DNSH OBIETTIVI AMBIENTALI

Tutte le misure del PNRR devono soddisfare il principio di “**non arrecare danno significativo agli obiettivi ambientali**” - “**Do No Significant Harm**” (DNSH), con riferimento al sistema di tassonomia delle attività ecosostenibili indicato all’articolo 17 del Regolamento (UE) 2020/852 → **TASSONOMIA**

- **Nella fase di predisposizione, la conformità DNSH è illustrata per ogni singola misura tramite delle schede di auto-valutazione standardizzate.**
- **Nella fase attuativa, è necessario dimostrare che il DNSH è effettivamente rispettato in sede, sia di rendicontazione, sia di verifica e controllo della spesa.**

Fonte: www.italiadomani.gov.it – www.formez.it



Progetto realizzato con finanziamento della Regione Puglia - Legge regionale n. 55/2018
"Avviso pubblico per la presentazione di Progetti pilota per la promozione e lo sviluppo dell'Agricoltura di Precisione"

Partner di progetto

CAPOFILA

CON.CER.
ORGANIZZAZIONE DI PRODUTTORI

CAIONE
La Quercia Soc. Coop. Agricola



HORT@
Innovazione in Horticulture



PNRR – DNSH OBIETTIVI AMBIENTALI

Obiettivi ambientali – Reg. UE 2020/852

- a) la **mitigazione** dei cambiamenti climatici → art. 10
- b) l'**adattamento** ai cambiamenti climatici → art. 11
- c) l'uso sostenibile e la protezione delle **acque e delle risorse marine** → art. 12
- d) la transizione verso un'**economia circolare** → art. 13
- e) la prevenzione e la **riduzione dell'inquinamento** → art. 14
- f) la protezione e il ripristino della **biodiversità e degli ecosistemi** → art. 15

Fonte: www.italiadomani.gov.it – www.formez.it



Progetto realizzato con finanziamento della Regione Puglia - Legge regionale n. 55/2018 "Avviso pubblico per la presentazione di Progetti pilota per la promozione e lo sviluppo dell'Agricoltura di Precisione"

Partner di progetto

CAPOFILA

CON.CER. **CAIONE**
ORGANIZZAZIONE DI PRODUTTORI La Quercia Soc. Coop. Agricola



HORT@ **crea**
Ente per lo Sviluppo Agricolo e Forestale
Ente Nazionale per le Ricerche e le Attività di Sviluppo Agricolo

PNRR – 6 MISSIONI



Missione 1: Digitalizzazione, innovazione, competitività, cultura e turismo



Missione 2: Rivoluzione verde e transizione ecologica



Missione 3: Infrastrutture per una mobilità sostenibile



Missione 4: Istruzione e ricerca



Missione 5: Coesione e inclusione



Missione 6: Salute

Fonte: www.governo.it



Progetto realizzato con finanziamento della Regione Puglia - Legge regionale n. 55/2018 "Avviso pubblico per la presentazione di Progetti pilota per la promozione e lo sviluppo dell'Agricoltura di Precisione"

Partner di progetto

CAPOFILA

CON.CER.
ORGANIZZAZIONE DI PRODUTTORI

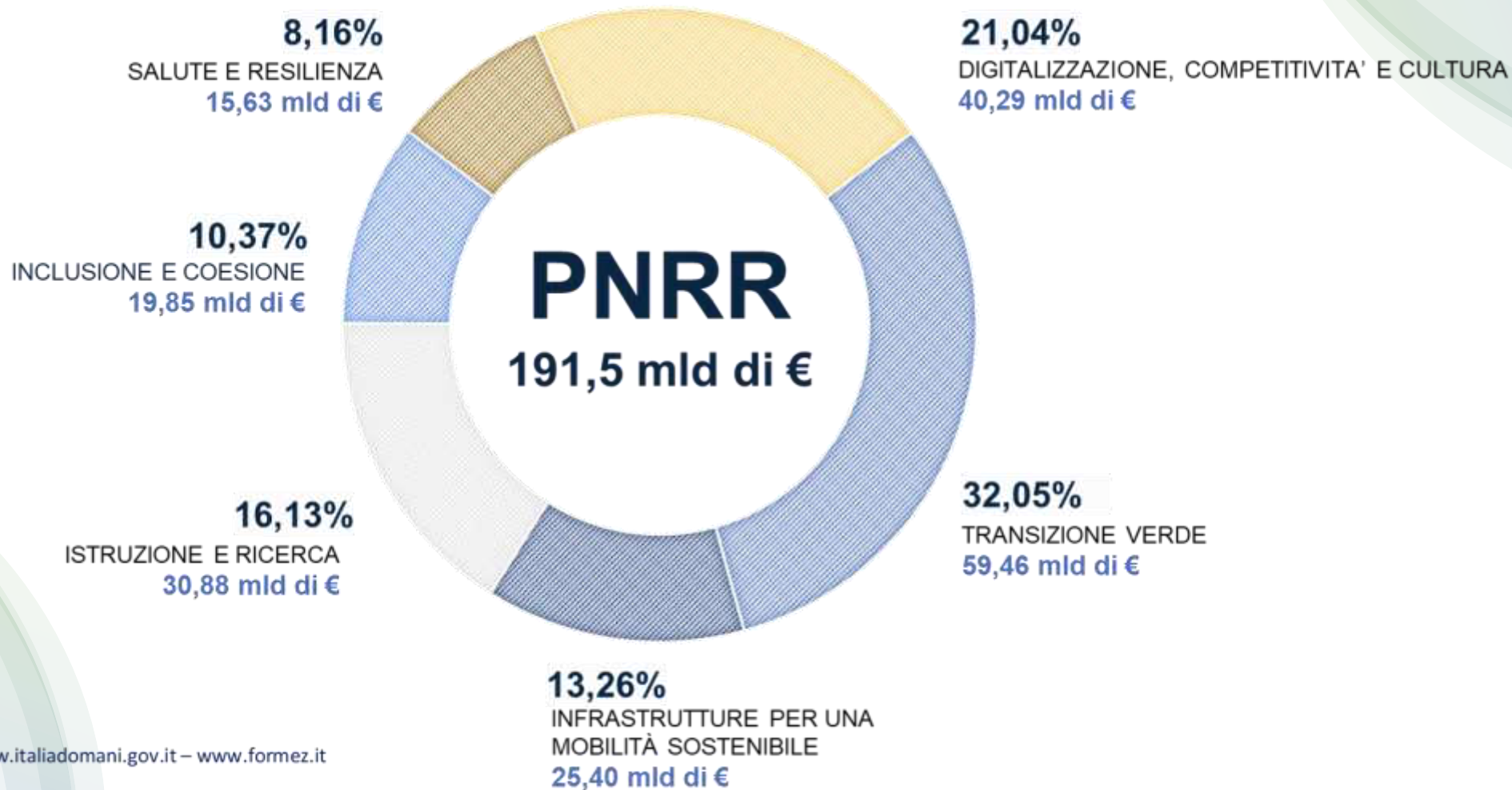
CAIONE
La Quercia Soc. Coop. Agricola



HORT@
Innovazione in Hort



PNRR – 6 MISSIONI



Fonte: www.italiadomani.gov.it – www.formez.it



Progetto realizzato con finanziamento della Regione Puglia - Legge regionale n. 55/2018 "Avviso pubblico per la presentazione di Progetti pilota per la promozione e lo sviluppo dell'Agricoltura di Precisione"

Partner di progetto

CAPOFILA

CON.CER. ORGANIZZAZIONE DI PRODUTTORI

CAIDONE La Quercia Soc. Coop. Agricola



HORT@



PNRR – MISSIONE 2 E 4 COMPONENTI

MISSIONE 2: RIVOLUZIONE VERDE E TRANSIZIONE ECOLOGICA

COMPONENTI E RISORSE (MILIARDI DI EURO):



59,46

Totale

M2C1 - AGRICOLTURA SOSTENIBILE ED
ECONOMIA CIRCOLARE

5,27

M2C2 - ENERGIA RINNOVABILE, IDROGENO, RETE
E MOBILITÀ SOSTENIBILE

23,78

M2C3 - EFFICIENZA ENERGETICA E
RIQUALIFICAZIONE DEGLI EDIFICI

15,36

M2C4 - TUTELA DEL TERRITORIO E DELLA RISORSA
IDRICA

15,05

Fonte: www.governo.it



Progetto realizzato con finanziamento della
Regione Puglia - Legge regionale n. 55/2018
"Avviso pubblico per la presentazione di Progetti
pilota per la promozione e lo sviluppo
dell'Agricoltura di Precisione"

Partner di progetto

CAPOFILA

CON.CER. CAIONE
ORGANIZZAZIONE DI PRODUTTORI La Quercia Soc. Coop. Agricola



HORT@ crea
crea
Creare per rendere lo sviluppo
a lungo termine agili

PNRR – MISSIONE 2

Un profondo cambiamento per realizzare la transizione verde, ecologica e inclusiva del Paese favorendo l'economia circolare, lo sviluppo di fonti di energia rinnovabile e un'agricoltura più sostenibile.

Totale destinato alla Missione

€ 59,46 mld

31,05 %

dell'importo
totale del PNRR

 M2. RIVOLUZIONE VERDE E TRANSIZIONE ECOLOGICA	PNRR (a)	React EU (b)	Fondo complementare (c)	Totale (d)=(a)+(b)+(c)
M2C1 - AGRICOLTURA SOSTENIBILE ED ECONOMIA CIRCOLARE	5,27	0,50	1,20	6,97
M2C2 - TRANSIZIONE ENERGETICA E MOBILITA' SOSTENIBILE	23,78	0,18	1,40	25,36
M2C3 - EFFICIENZA ENERGETICA E RIQUALIFICAZIONE DEGLI EDIFICI	15,36	0,32	6,56	22,24
M2C4 - TUTELA DEL TERRITORIO E DELLA RISORSA IDRICA	15,05	0,31	0,00	15,36
Totale Missione 2	59,46	1,31	9,16	69,93

Fonte: www.italiadomani.gov.it – www.formez.it



Progetto realizzato con finanziamento della Regione Puglia - Legge regionale n. 55/2018 "Avviso pubblico per la presentazione di Progetti pilota per la promozione e lo sviluppo dell'Agricoltura di Precisione"

Partner di progetto

CAPOFILA
CON.CER. CAIONE
ORGANIZZAZIONE DI PRODUTTORI - La Quercia Soc. Coop. Agraria



PNRR – M2C1 - AGROALIMENTARE

<p>1. CONTRATTI DI FILIERA – V BANDO</p>	<p>1,2 miliardi di euro</p>	<p>-Decreto attuativo Ministro Patuanelli 22.12.2021 è in fase di registrazione da parte della CORTE DEI CONTI e sarà prossimamente pubblicato in GAZZETTA UFFICIALE. -il V bando, sarà pubblicato dopo l'avvenuta pubblicazione del Decreto applicativo...(praticamente a breve...)</p>	<p>- entro il PRIMO TRIMESTRE 2023 è prevista l'approvazione delle GRADUATORIE FINALI</p> <p>- entro il SECONDO TRIMESTRE 2023 si dovrà procedere alla sottoscrizione dei CONTRATTI DI FILIERA.</p>	
---	------------------------------------	---	---	--

PNRR – M2C1 - AGROALIMENTARE

<p>2. SVILUPPO LOGISTICA PER I SETTORI AGROALIMENTARE, PESCA E ACQUACOLTURA, SILVICOLTURA, FLORICOLTURA E VIVAISMO,</p>	<p>800 milioni di euro;</p>	<p>prevista nel SECONDO TRIMESTRE del 2022.</p>	<p>- pubblicazione della GRADUATORIA FINALE dovrà avvenire ENTRO IL 31 DICEMBRE 2022</p> <p>- concessione dei FINANZIAMENTI entro il PRIMO TRIMESTRE 2023.</p>	
---	-----------------------------	--	--	--



Progetto realizzato con finanziamento della Regione Puglia - Legge regionale n. 55/2018 "Avviso pubblico per la presentazione di Progetti pilota per la promozione e lo sviluppo dell'Agricoltura di Precisione"

Partner di progetto

CAPOFILA
CON.CER. CAIONE
ORGANIZZAZIONE DI PRODUTTORI - La Quercia Soc. Coop. Agraria



PNRR – M2C1 - AGROALIMENTARE

3. PARCO AGRISOLARE	1,5 miliardi di euro	prevista nel mese di MARZO 2022.	- Entro il 31 DICEMBRE 2022 , il MIPAAF dovrà aver identificato PROGETTI BENEFICIARI con un valore totale pari almeno al 30% delle risorse finanziarie assegnate a questo investimento, per poi raggiungere il 50% entro la fine del 2023 e il 100% entro la fine del 2024.	
---------------------	----------------------	---	--	--

PNRR – M2C1 - AGROALIMENTARE

<p>4. Innovazione e meccanizzazione nel settore agricolo ed alimentare:</p> <p>AMMODERNAMENTO DEI FRANTOI OLEARI</p>	<p>100 milioni di euro;</p>	<p>entro il PRIMO TRIMESTRE 2022</p>	<p>Entro il primo trimestre 2023, si prevede che possano essere finanziati anche i progetti già presentati nell'ambito dei bandi regionali dei PSR, purché si tratti di interventi rispettosi degli obiettivi e delle condizionalità previste dal PNRR, con particolare riferimento al principio del <i>Do Not Significant Harm</i> (non arrecare un danno significativo all'ambiente).</p>
--	-------------------------------------	---	--

PNRR – M2C1 - AGROALIMENTARE

<p>5. Innovazione e meccanizzazione nel settore agricolo ed alimentare:</p> <p>INNOVAZIONE DELLA MECCANIZZAZIONE DEL SETTORE AGRICOLO</p>	<p>400 milioni di euro;</p>	<p>entro il PRIMO TRIMESTRE 2023</p>	
---	------------------------------------	---	--



Progetto realizzato con finanziamento della Regione Puglia - Legge regionale n. 55/2018 "Avviso pubblico per la presentazione di Progetti pilota per la promozione e lo sviluppo dell'Agricoltura di Precisione"

Partner di progetto

CAPOFILA

CON.CER. **CAIONE**
ORGANIZZAZIONE DI PRODUTTORI - La Quercia Soc. Coop. Agraria



HORT@ **crea**
Innovazione e sostenibilità - Creare valore con la ricerca



CONTRATTI DI FILIERA NAZIONALE V AVVISO PUBBLICO

Fondo Complementare PNRR

2022 -2026



Progetto realizzato con finanziamento della Regione Puglia - Legge regionale n. 55/2018 "Avviso pubblico per la presentazione di Progetti pilota per la promozione e lo sviluppo dell'Agricoltura di Precisione"

Partner di progetto

CAPOFILA
CON.CER.
ORGANIZZAZIONE DI PRODUTTORI

CAIONE
La Quercia Soc. Coop. Agricola



HORT@
Innovazione in Horticulture



OBIETTIVO STRATEGICO

La **sfida** che il **MIPAAF** e il **settore agroalimentare** sono chiamati ad affrontare è quella dello **sviluppo sostenibile**:



➤ rafforzando **le relazioni intersettoriali** lungo le catene di produzione, trasformazione e commercializzazione,



➤ coniugando il **rilancio economico con la tutela delle risorse ambientali**, coerentemente alle direttive della **PAC, GREEN DEAL, dal Produttore al Consumatore**.



Contratto stipulato tra il MIPAAF ed il Soggetto Proponente, in rappresentanza di tutti i partecipanti – Soggetti Beneficiari,

finalizzato

- alla realizzazione di un **Programma integrato di Investimenti** a carattere interprofessionale di **rilevanza Nazionale**

che si sviluppa

- nei diversi segmenti della Filiera, dalla **produzione primaria** alla **trasformazione e commercializzazione** di prodotti agricoli
- in un ambito **Multiregionale**.

Fonte: <https://www.politicheagricole.it> (V Avviso Filiere MIPAAF – 22.04.2022 – Prot. n.0182458)



Le **imprese** anche in forma consortile, società cooperative, anche società miste a maggioranza 51% cap.soc. imprenditori agricoli, reti d'impresa che **operano nel settore agricolo**:

- **produzione agricola primaria**
- **trasformazione e commercializzazione di prodotti agricoli**

Anche **Organizzazioni di produttori e loro associazioni** riconosciute, ed **Organismi di Ricerca iscritti al MIUR**

Fonte: <https://www.politicheagricole.it> (V Avviso Filiere MIPAAF – 22.04.2022 – Prot. n.0182458)

SOGGETTI BENEFICIARI



“**Soggetto Beneficiario (Diretto)**”: l’impresa che **candida Investimenti** ed è **ammessa alle agevolazioni** previste da ciascun Provvedimento

“**Soggetto Beneficiario Indiretto**”: l’impresa **firmataria dell’Accordo di Filiera** che, pur usufruendo di una positiva ricaduta dei vantaggi derivanti dalla realizzazione del Programma, **non è un Soggetto beneficiario**

Fonte: <https://www.politicheagricole.it> (V Avviso Filiere MIPAAF – 22.04.2022 – Prot. n.0182458)



“**Soggetto proponente**”: il soggetto, individuato dai Soggetti beneficiari, che assume:

- il **ruolo di referente nei confronti del Ministero circa l'esecuzione del Programma,**
- la **rappresentanza esclusiva** nei confronti del Ministero medesimo dei Soggetti beneficiari per tutti i rapporti, anche contrattuali e per tutte le operazioni e gli atti di qualsiasi natura dipendenti dal Programma,
- **ivi inclusi quelli relativi alle attività di erogazione delle agevolazioni** con esclusione dei provvedimenti di revoca delle agevolazioni

Fonte: <https://www.politicheagricole.it> (V Avviso Filiere MIPAAF – 22.04.2022 – Prot. n.0182458)



“**Accordo di filiera**”: l'accordo sottoscritto dai **diversi soggetti della filiera agroalimentare**, Beneficiari diretti ed indiretti, operanti in un ambito territoriale multiregionale **che individua**:

- il **Programma**
- il **Soggetto proponente**,
- gli **obiettivi**
- le **azioni**
- i **tempi di realizzazione**,
- i risultati e gli **obblighi reciproci dei Soggetti beneficiari**

Fonte: <https://www.politicheagricole.it> (V Avviso Filiere MIPAAF – 22.04.2022 – Prot. n.0182458)



- **Piano nazionale per gli investimenti complementari (PNC) al PNRR** di cui al decreto-legge 6 maggio 2021, n. 59, per le agevolazioni concesse nella forma del **CONTRIBUTO IN CONTO CAPITALE**;
- **"Fondo rotativo per il sostegno alle imprese"(FRI)**, nei limiti della quota e secondo i criteri e le modalità stabiliti dal CIPE, per le agevolazioni concesse nella forma del **FINANZIAMENTO AGEVOLATO**;
- Eventuali successive disponibilità del Ministero, delle Regioni e Province Autonome.

Fonte: <https://www.politicheagricole.it> (V Avviso Filiere MIPAAF – 22.04.2022 – Prot. n.0182458)

**CONTRATTI
DI FILIERA**

MASSIMALE INVESTIMENTI

Sono ammessi alle agevolazioni i **Contratti di filiera** il cui **importo COMPLESSIVO** degli investimenti ammissibili per l'intero **PROGRAMMA**, sia compreso **tra 4 e 50 milioni di euro**.

Fonte: <https://www.politicheagricole.it> (V Avviso Filiere MIPAAF – 22.04.2022 – Prot. n.0182458)



Progetto realizzato con finanziamento della Regione Puglia - Legge regionale n. 55/2018 "Avviso pubblico per la presentazione di Progetti pilota per la promozione e lo sviluppo dell'Agricoltura di Precisione"

Partner di progetto

CAPOFILA

CON.CER. **CAIDONE**
ORGANIZZAZIONE DI PRODUTTORI - La Quercia Soc. Coop. Agricola



HORT@
Innovazione in Horticulture



INVESTIMENTI AMMISSIBILI

Gli interventi previsti nel Contratto di Filiera devono essere **conformi alla programmazione regionale (PSR)**

1. Investimenti in attivi materiali e attivi immateriali nelle aziende agricole connessi alla produzione agricola primaria – Tab.1A → PMI e le Grandi imprese → Valore minimo Investimento € 100.000

2. Investimenti in attivi materiali e attivi immateriali per la trasformazione e la commercializzazione di prodotti agricoli – Tab. 2A → PMI e le Grandi imprese → Valore minimo Investimento € 400.000

Fonte: <https://www.politicheagricole.it> (V Avviso Filiere MIPAAF – 22.04.2022 – Prot. n.0182458)

3. Aiuti per la partecipazione dei produttori di prodotti agricoli ai **regimi di qualità e misure promozionali** a favore dei prodotti agricoli
– **Tab. 3A** → PMI e le Grandi imprese

Aiuti per l'organizzazione e partecipazione a concorsi, fiere o mostre – **Tab. 3A** → solo le PMI;

Fonte: <https://www.politicheagricole.it> (V Avviso Filiere MIPAAF – 22.04.2022 – Prot. n.0182458)

4. Aiuti per i progetti di ricerca e sviluppo nel settore agricolo
– **Tab. 4A** → le PMI le Grandi imprese, gli Organismi di Ricerca → **Valore minimo Investimento € 400.000**

5. Investimenti concernenti la trasformazione di prodotti agricoli **in prodotti agroalimentari** non compresi nell'allegato I del Trattato sul funzionamento dell'Unione Europea (TFUE) – **Tab. 5A** → solo le PMI → **Valore minimo Investimento € 400.000**

Fonte: <https://www.politicheagricole.it> (V Avviso Filiere MIPAAF – 22.04.2022 – Prot. n.0182458)

AGEVOLAZIONI CONCEDIBILI



Sono previste **3 modalità di richiesta di contributo**:

1. Agevolazione costituita dal **SOLO CONTRIBUTO IN CONTO CAPITALE** (Le Regioni e le Province autonome **possono disporre il cofinanziamento** di specifiche iniziative dei Contratti di filiera nella forma di Contributo in conto capitale)
2. Agevolazione costituita dal **SOLO FINANZIAMENTO AGEVOLATO**
3. Agevolazione costituita dalla **COMBINAZIONE** di una **quota di contributo in conto capitale** e una **di finanziamento agevolato**

Fonte: <https://www.politicheagricole.it> (V Avviso Filiere MIPAAF – 22.04.2022 – Prot. n.0182458)

2. Agevolazione costituita dal **SOLO FINANZIAMENTO AGEVOLATO**
3. Agevolazione costituita dalla **COMBINAZIONE** di una **quota di contributo in conto capitale** e una **di finanziamento agevolato**

I Soggetti Beneficiari che richiedono il **Finanziamento agevolato**, **devono** in ogni caso ottenere, un **FINANZIAMENTO BANCARIO** pari al **50% dell'ammontare complessivo** del **Finanziamento**, che costituisce la parte del **cofinanziamento privato**.



Fonte: <https://www.politicheagricole.it> (V Avviso Filiere MIPAAF – 22.04.2022 – Prot. n.0182458)

- Il **Finanziamento agevolato** è concesso a un **tasso di interesse dello 0,50%**
- la **durata del Finanziamento** ha un valore **minimo di 4 anni e massimo di 15 anni**, **comprensivo di un periodo di preammortamento commisurato alla durata in anni interi del Progetto** e, comunque, non superiore a 4 anni decorrenti dalla data di stipula del contratto di Finanziamento
- Per gli investimenti previsti nella **Tab. 1A** e per gli investimenti delle **Tab. 2A e 5A**, **l'ammontare dei mezzi apportati dal Soggetto Beneficiario non può essere inferiore al 25% degli investimenti ammissibili**; a tal fine, vengono considerati tutti i mezzi di copertura finanziaria esenti da qualunque elemento di aiuto, **ivi compreso il Finanziamento bancario.**

Fonte: <https://www.politicheagricole.it> (V Avviso Filiere MIPAAF – 22.04.2022 – Prot. n.0182458)

PRODUZIONE
PRIMARIA
AGRICOLA

1. **Costruzione, acquisizione, incluso il leasing, o miglioramento di beni immobili**
2. **Acquisto** o noleggio con patto di acquisto di **macchinari e attrezzature**
3. Acquisizione o sviluppo di **programmi informatici**, e acquisizione di **brevetti, licenze, diritti d'autore e marchi commerciali**
4. **Costi generali**, collegati alle spese di cui ai punti 1) e 2), come **onorari di architetti, ingegneri e consulenti, onorari per consulenze sulla sostenibilità ambientale** ed economica brevetti, compresi gli **studi di fattibilità**
5. **Acquisto di animali da riproduzione**

Fonte: <https://www.politicheagricole.it> (V Avviso Filiera MIPAAF – 22.04.2022 – Prot. n.0182458)

CONTRATTI DI FILIERA

INVESTIMENTI E AGEVOLAZIONI MAX TAB.1A

Le aliquote di aiuto **possono essere maggiorate fino ad un massimo del 20%** in caso di **giovani agricoltori** o **imprese insediate da meno di 5 anni**.

Tabella 1A dell'Allegato A – Investimenti nella produzione agricola primaria

Investimenti localizzati nelle regioni meno sviluppate e in tutte le regioni il cui prodotto interno lordo (PIL) pro capite nel periodo dal gennaio 2007 al 31 dicembre 2013 è stato inferiore al 75% della media dell'UE – 25 per il periodo di riferimento, ma superiore al 75% della media del PIL dell'UE -27	Interventi con spesa ammissibile da euro 100.000a euro 5milioni	PMI	50%
		GRANDI IMPRESE	40%
	Interventi con spesa ammissibile superiore a 5 milioni di euro	PMI	45%
		GRANDI IMPRESE	35%
Investimenti localizzati nelle altre regioni	Interventi con spesa ammissibile da euro 100.000 a euro 5milioni	PMI	40%
		GRANDI IMPRESE	30%
	Interventi con spesa ammissibile superiore a 5 milioni di euro	PMI	35%
		GRANDI IMPRESE	30%

PRODUZIONE
PRIMARIA
AGRICOLA

I **terreni acquistati** sono ammissibili fino al massimo del **10% del totale investimenti**.

TRASFORMAZIONE E
COMMERCIALIZZAZIONE
PRODOTTI AGRICOLI

1. Costruzione, acquisizione, incluso il leasing, o miglioramento di **beni immobili**
2. **Acquisto** o noleggio con patto di acquisto di **macchinari e attrezzature**
3. **Costi generali** collegati alle spese di cui ai punti 1) e 2), come **onorari di architetti, ingegneri e consulenti, onorari per consulenze sulla sostenibilità ambientale ed economica, compresi studi di fattibilità**
4. Acquisizione o sviluppo di **programmi informatici e acquisizione di brevetti, licenze, diritti d'autore e marchi commerciali.**

Fonte: <https://www.politicheagricole.it> (V Avviso Filiera MIPAAF – 22.04.2022 – Prot. n.0182458)

CONTRATTI DI FILIERA

INVESTIMENTI E AGEVOLAZIONI MAX TAB.2A

**TRASFORMAZIONE E
COMMERCIALIZZAZIONE
PRODOTTI AGRICOLI**

Tabella 2A dell'Allegato A – Trasformazione e commercializzazione di prodotti agricoli			
Investimenti localizzati nelle regioni meno sviluppate e in tutte le regioni il cui prodotto interno lordo (PIL) pro capite nel periodo dal 1° gennaio 2007 al 31 dicembre 2013 è stato inferiore al 75% della media dell'UE – 25 per il periodo di riferimento, ma superiore al 75% della media del PIL dell'UE -27	Interventi con spesa ammissibile da euro 400.000 a euro 5 milioni	PMI	50%
		GRANDI IMPRESE	40%
	Interventi con spesa ammissibile superiore a 5 milioni di euro	PMI	45%
		GRANDI IMPRESE	40%
Investimenti localizzati nelle altre regioni	Interventi con spesa ammissibile da euro 400.000 a euro 5 milioni	PMI	40%
		GRANDI IMPRESE	30%
	Interventi con spesa ammissibile superiore a 5 milioni di euro	PMI	35%
		GRANDI IMPRESE	30%

Fonte: <https://www.politicheagricole.it> (V Avviso Filiere MIPAAF – 22.04.2022 – Prot. n.0182458)



Progetto realizzato con finanziamento della Regione Puglia - Legge regionale n. 55/2018 "Avviso pubblico per la presentazione di Progetti pilota per la promozione e lo sviluppo dell'Agricoltura di Precisione"

Partner di progetto

CAPOFLA

CON.CER. CAIONE
ORGANIZZAZIONE DI PRODUTTORI - La Quercia Soc. Coop. Agricola



HORT@ crea
Creare per la qualità agricola - Unire il territorio agli agricoltori

A) Aiuti per la partecipazione dei produttori di prodotti agricoli ai regimi di qualità

- Costi per le ricerche di mercato, l'ideazione e la progettazione del prodotto nonché la **preparazione delle domande di riconoscimento dei regimi di qualità**

B) Aiuti per le misure promozionali a favore dei prodotti agricoli

- Organizzazione e la partecipazione a **concorsi, fiere o mostre**
- Costi delle pubblicazioni su **mezzi cartacei ed elettronici, siti web, TV e radio**
- Costi relativi alla **divulgazione di conoscenze scientifiche** e dati fattuali
- Costi delle **campagne promozionali destinate ai consumatori**

Fonte: <https://www.politicheagricole.it> (V Avviso Filiere MIPAAF – 22.04.2022 – Prot. n.0182458)

AIUTI ALLA
RICERCA

1. **Spese di personale relative a ricercatori**, tecnici e altro personale ausiliario **nella misura in cui sono impiegati nel progetto**
2. Costi relativi a **strumentazione e attrezzature** nella misura e per il **periodo in cui sono utilizzati** per il progetto (**...quote di ammortamento**)
3. Costi relativi agli **immobili e ai terreni** nella misura e per il **periodo in cui sono utilizzati** per il progetto (**quote di ammortamento**)
4. Costi per la **ricerca contrattuale, le conoscenze e i brevetti acquisiti o ottenuti in licenza da fonti esterne** alle normali condizioni di mercato, nonché **costi per i servizi di consulenza e i servizi equivalenti utilizzati esclusivamente ai fini del progetto**
5. **Spese generali supplementari e altri costi di esercizio, compresi i costi dei materiali**, delle forniture e di prodotti analoghi, direttamente imputabili al progetto.

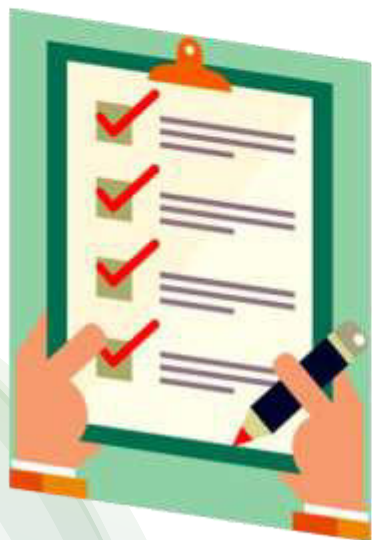
Fonte: <https://www.politicheagricole.it> (V Avviso Filiera MIPAAF – 22.04.2022 – Prot. n.0182458)

VALUTAZIONI E SELEZIONI

I Programmi di investimento proposti sono inseriti in una **graduatoria di merito** sulla base di **macro-criteri oggettivi e misurabili**, in relazione alla **qualità delle progettazioni** e al contributo delle stesse agli **obiettivi ambientali** previsti nell'ambito dal **PNRR**

AMBITO DI VALUTAZIONE		PUNTEGGIO MASSIMO	PUNTEGGIO MINIMO
1	Qualità dell'Accordo di Filiera e del Programma di investimenti	57	10
2	Idoneità dei Progetti a conseguire gli obiettivi ambientali prefissati	27	10
3	Requisiti specifici posseduti dai Soggetti beneficiari in relazione al Programma (possessiono certificazioni)	16	5
TOTALE		100	25

	AMBITO DI VALUTAZIONE	PUNTEGGIO MASSIMO	PUNTEGGIO MINIMO
1	Qualità dell'Accordo di Filiera e del Programma di investimenti	57	10



Previsti valutazione e punteggi:

- **Incidenza numerica** delle aziende **agricole/produzione primaria**
- Numero **segmenti di filiera coinvolti**
- **Durata degli impegni di filiera**
- Incidenza % **crescita occupazionale prevista**
- Impatto della **Filiera sul Mercato di riferimento**
- **Obiettivi ambientali** perseguiti

Fonte: <https://www.politicheagricole.it> (V Avviso Filiere MIPAAF – 22.04.2022 – Prot. n.0182458)



OBIETTIVI AMBIENTALI – REG. UE 2020/852

Artt. 10 – 15 “TASSONOMIA”

- | | |
|---|--|
| 1 | La mitigazione dei cambiamenti climatici – art. 10 |
| 2 | L'adattamento ai cambiamenti climatici – art. 11 |
| 3 | L'uso sostenibile e la protezione delle acque e delle risorse marine – art. 12 |
| 4 | La transizione verso un'economia circolare – art. 13 |
| 5 | La prevenzione e la riduzione dell'inquinamento – art. 14 |
| 6 | La protezione e il ripristino della biodiversità e degli ecosistemi – art. 15 |

Fonte: <https://www.politicheagricole.it> (V Avviso Filiera MIPAAF – 22.04.2022 – Prot. n.0182458)

AMBITO DI VALUTAZIONE		PUNTEGGIO MASSIMO	PUNTEGGIO MINIMO
2	Idoneità dei Progetti a conseguire gli obiettivi ambientali prefissati	27	10



Previsti valutazione e punteggi sui singoli Progetti dei Soggetti Beneficiari:



Incidenza % delle Risorse Finanziarie - **Investimenti candidati in “Tassonomia - obiettivi ambientali”** sul Totale Investimenti complessivi del Progetto, «ponderati» e declinati sui 6 obiettivi del Reg. UE 2020/852

Fonte: <https://www.politicheagricole.it> (V Avviso Filiere MIPAAF – 22.04.2022 – Prot. n.0182458)



AMBITO DI VALUTAZIONE		PUNTEGGIO MASSIMO	PUNTEGGIO MINIMO
3	Requisiti specifici posseduti dai Soggetti beneficiari in relazione al Programma (possesto certificazioni)	16	5

Previsti valutazione e punteggi:

- Coerenza tra **requisiti specifici e ruoli attribuiti nell' Accordo di Filiera**
- Adesione ai sistemi di qualificazione del prodotto: **BIO - SQNPI - Etichettatura volontaria –**
- Adesione ad **un ulteriore sistema di certificazione volontaria** coerente con l'Avviso
- Possesso di certificazioni: **EMAS o ISO 14001 o ISO 22005**



Fonte: <https://www.politicheagricole.it> (V Avviso Filiera MIPAAF – 22.04.2022 – Prot. n.0182458)

ALCUNE MODALITA' ATTUATIVE

ANTICIPAZIONE

I Soggetti beneficiari possono richiedere al Ministero una quota, **fino al 40% del solo Contributo in conto capitale, a titolo di anticipazione**, previa presentazione di fidejussione bancaria o assicurativa irrevocabile, incondizionata ed escutibile a prima richiesta

CHIUSURA INVESTIMENTI

Gli interventi/Investimenti devono essere realizzati **entro 4 anni a partire dalla data di stipula del Contratto di filiera e comunque non oltre il II trimestre 2026**

Fonte: <https://www.politicheagricole.it> (V Avviso Filiere MIPAAF – 22.04.2022 – Prot. n.0182458)

MASSIMO 4 SAL

I **Soggetti Beneficiari** posso presentare **al massimo 4 domande di erogazione, di cui l'ultima a saldo.** Il Soggetto proponente trasferisce ai Soggetti Beneficiari la somma relativa alla richiesta da questi effettuata e trasmette al Ministero una distinta che attesti l'avvenuto trasferimento di risorse

MONITORAGGIO

Il Soggetto proponente, **a partire dalla data di sottoscrizione del Contratto di filiera,** si fa carico di **inviare trimestralmente, al Ministero, i dati attestanti lo stato di avanzamento dei Progetti dei Singoli Beneficiari**

Fonte: <https://www.politicheagricole.it> (V Avviso Filiere MIPAAF – 22.04.2022 – Prot. n.0182458)

ALCUNE MODALITA' ATTUATIVE

AMMISSIBILITA'
DELLA SPESA

Le **spese sono ammissibili** dalla data di **presentazione della domanda** di partecipazione all'Avviso

LIMITE 85%
REGIONE

Interventi realizzati dai Soggetti Beneficiari **max 85% del totale su singola Regione**, rapporto valore assoluto **su totale Investimenti su due o più Regioni**

Fonte: <https://www.politicheagricole.it> (V Avviso Filiere MIPAAF – 22.04.2022 – Prot. n.0182458)

VARIANTI PROGETTUALI

Sono **previste varianti progettuali**, senza limitazione, che prevedano modifiche di investimento e cronoprogramma Investimenti.

Le varianti devono **rispettare in ogni caso i punteggi minimi** previsti per ciascun ambito di valutazione.

Le spese relative alle variazioni approvate dal Ministero, **sono ammissibili se sostenute a partire dalla data presentazione della richiesta di variazione al Ministero.**

Fonte: <https://www.politicheagricole.it> (V Avviso Filiera MIPAAF – 22.04.2022 – Prot. n.0182458)

CONTRATTI
DI FILIERA

ALCUNE MODALITA' ATTUATIVE

PAGAMENTI
TRACCIATI

Sono ammissibili esclusivamente le spese cui **pagamenti siano avvenuti con modalità tracciabili (Bonifico, ...)**

Non sono ammessi pertanto pagamenti regolati **per contanti**

IVA NON
AMMISSIBILE

L'imposta sul valore aggiunto (IVA) non è ammissibile, salvo nel caso in cui non sia recuperabile ai sensi della legislazione nazionale sull'IVA.

CONTRATTI
DI FILIERA

ALCUNE MODALITA' ATTUATIVE

PAGAMENTI
TRACCIATI

Sono ammissibili esclusivamente le spese cui **pagamenti siano avvenuti con modalità tracciabili (Bonifico, ...)**

Non sono ammessi pertanto pagamenti regolati **per contanti**

IVA NON
AMMISSIBILE

L'imposta sul valore aggiunto (IVA) non è ammissibile, salvo nel caso in cui non sia recuperabile ai sensi della legislazione nazionale sull'IVA.

CASE HISTORY V BANDO FILIERE – SETTORE CEREALICOLO

FABBISOGNI	
FB_01	Stimolare il ricorso ai contratti di filiera, al fine di incrementare la redditività del segmento agricolo
FB_02	Incrementare la base produttiva delle produzioni di qualità, per rispondere alla crescente domanda di mercato
FB_03	Stimolare innovazione e ricerca nell'ambito della filiera agricola del grano duro, coinvolgendo processi e prodotti
FB_04	Sviluppare interventi innovativi di commercializzazione sui mercati nazionali ed internazionali, anche con posizionamenti innovativi di prodotto
FB_05	Implementare la sicurezza alimentare e la tracciabilità di prodotto
FB_06	Sostenere interventi sulla sostenibilità ambientale, su produzione di energia in autoconsumo e di economia circolare

CASE HISTORY V BANDO FILIERE – SETTORE CEREALICOLO

OBIETTIVO FINALE

Produrre la pasta agricola *carbon neutral* prima al mondo, con benefici salutari per l'uomo, implementando innovazione tecnologica di processo e di prodotto, sostenibilità ambientale, sociale ed economia circolare



Progetto realizzato con finanziamento della Regione Puglia - Legge regionale n. 55/2018
"Avviso pubblico per la presentazione di Progetti pilota per la promozione e lo sviluppo dell'Agricoltura di Precisione"

Partner di progetto



CASE HISTORY V BANDO FILIERE – SETTORE CERELICOLA

PRINCIPALI OBIETTIVI

PO_01	Realizzare, ammodernare e ampliare i sistemi di stoccaggio, conservazione macinazione, produzione e confezionamento pasta agricola
PO_02	Sviluppare sistemi innovativi di lavorazione dei campi e irrigazione
PO_03	Diffondere, adottare e sviluppare innovazioni tecnologiche per la digitalizzazione dei processi
PO_04	Rafforzare interventi che garantiscano la sostenibilità ambientale, la produzione di energia per il raggiungimento della pasta agricola <i>carbon neutral</i> attraverso l'economia circolare
PO_05	Ricerca e innovazione per la salute e la sicurezza alimentare
PO_06	Ricerca e innovazione per l'adattamento ai cambiamenti climatici e la riduzione delle emissioni di CO2 in atmosfera
PO_07	Migliorare le dinamiche commerciali attraverso la promozione e la penetrazione di nuovi segmenti di mercato



Progetto realizzato con finanziamento della Regione Puglia - Legge regionale n. 55/2018 "Avviso pubblico per la presentazione di Progetti pilota per la promozione e lo sviluppo dell'Agricoltura di Precisione"

Partner di progetto

CAPOFILEA

CON.CER. CAIONE
ORGANIZZAZIONE DI PRODUTTORI La Quercia Soc. Coop. Agraria



HORT@ crea
Innovazione in Horticulture
Creare per la salute e la qualità
L'Unione dell'Europa e degli agricoltori

CASE HISTORY V BANDO FILIERE – SETTORE CERELICOLA

OBIETTIVO FINALE	PRINCIPALI OBIETTIVI	INVESTIMENTI/TIPOLOGIE DI INTERVENTI	TABELLE INVESTIMENTI
	PO_01 Realizzare, ammodernare e ampliare i sistemi di stoccaggio, conservazione macinazione, produzione e confezionamento pasta agricola	<ul style="list-style-type: none"> - Realizzazione/ampliamento Impianti di stoccaggio - Realizzazione meccanizzazione dei Silos - Realizzazione molino e linea di selezione - Realizzazione/ampliamento linea di confezionamento pasta e cereali 	TAB. 1A - 2A TAB. 2 A TAB. 2 A TAB. 2 A
	PO_02 Sviluppare sistemi innovativi di lavorazione dei campi e irrigazione	<ul style="list-style-type: none"> - Impianti di subirrigazione 4.0 - Nuovi mezzi per la lavorazione dei terreni - Nuovi mezzi per il trasporto dei prodotti agricoli - Nuovi mezzi per la raccolta dei prodotti agricoli - (R&S):Linee guida agricoltura rigenerativa 4.0 	TAB. 1A TAB. 1A TAB. 1A TAB. 1A TAB. 4 A

CASE HISTORY V BANDO FILIERE – SETTORE CERELICOLA

Produrre la pasta agricola *carbon neutral* prima al mondo, con benefici salutarì per l'uomo, implementando innovazione tecnologica di processo e di prodotto, sostenibilità ambientale, sociale ed economia circolare

PO_03	Diffondere, adottare e sviluppare innovazioni tecnologiche per la digitalizzazione dei processi	<ul style="list-style-type: none"> - Attrezzature agricole predisposte a AdP - Programmi informatici per la tracciabilità in fase di trasformazione dei prodotti - Realizzazione molino e linea di selezione - Realizzazione/ampliamento linea di confezionamento pasta e cereali 	TAB. 1A TAB. 2A TAB. 2A TAB. 2A
PO_04	Rafforzare interventi che garantiscano la sostenibilità ambientale, la produzione di energia per il raggiungimento della pasta agricola <i>carbon neutral</i> attraverso l'economia circolare	<ul style="list-style-type: none"> - Impianti fotovoltaico - Illuminazione LED - Sistema abbattimento polveri - Macchine agricole a basso consumo di carburante - Spandiconcime a rateo variabile - Subirrigazione 4.0 - Silos e magazzini realizzati con eco-cemento e altro materiale riutilizzabile/riciclabile - Motori ad alta efficienza energetica - (R&S):Studio su utilizzo di biomassa agricola per la produzione di " nuova pasta agricola funzionale" 	TAB. 2A TAB. 2A TAB. 2A TAB. 1A TAB. 1A TAB. 1A TAB. 1A TAB. 1A - 2 A TAB. 2A TAB. 4 A

CASE HISTORY V BANDO FILIERE – SETTORE CERELICOLA

	<p>PO_05</p>	<p>Ricerca e innovazione per la salute e la sicurezza alimentare</p>	<ul style="list-style-type: none"> - (R&S): sviluppo metodi analitici per la valutazione dell'attività del microbiota su malattie MRC e altre correlazioni - (R&S): sviluppo prodotti funzionali su malattie MRC e infiammatorie - (R&S):Linee guida agricoltura rigenerativa 4.0 	<p>TAB. 4 A</p> <p>TAB. 4 A</p> <p>TAB. 4 A</p>
	<p>PO_06</p>	<p>Ricerca e innovazione per l'adattamento ai cambiamenti climatici e la riduzione delle emissioni di CO₂ in atmosfera</p>	<ul style="list-style-type: none"> - (R&S) di calcolo/misura delle emissioni della produzione convenzionale di grano duro; confronto e certificazione 	<p>TAB. 4 A</p>

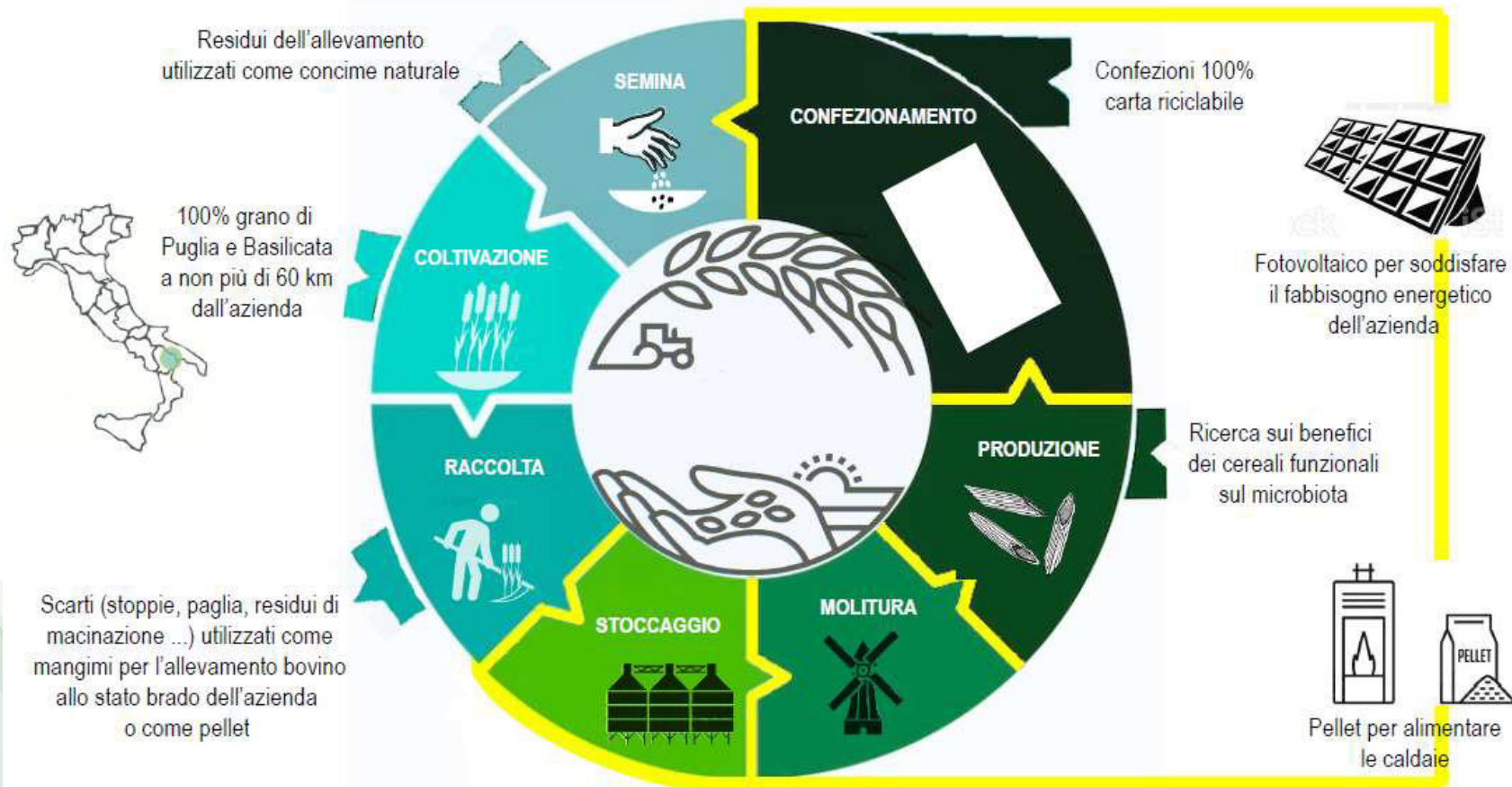
CASE HISTORY V BANDO FILIERE – SETTORE CEREALICOLO

OBIETTIVI AMBIENTALI E CLIMATICI	INVESTIMENTI
Art. 10 Contributo sostanziale alla mitigazione dei cambiamenti climatici	IMPIANTI FOTOVOLTAICI
	ATTREZZATURE PER LA MINIMA LAVORAZIONE DEL TERRENO: permettono di ridurre la perdita, per mineralizzazione, della sostanza organica del suolo e la conseguente emissione di gas serra.
	TRATTRICI E MEZZI PER LA RACCOLTA E LA MOVIMENTAZIONE A BASSO CONSUMO DI CARBURANTE E BASSE EMISSIONI DI GAS AD EFFETTO SERRA ED INQUINANTI DIVERSI DAI PRECEDENTI
	COIBENTAZIONE E ISOLAMENTO DI PARETI ESTERNE, TETTI, SOLAI, SEMINTERRATI E PIANI TERRA
	ATTREZZATURE ED IMPIANTI AZIONATI DA MOTORI ELETTRICI AD ALTA EFFICIENZA ENERGETICA (DI CATEGORIA IE5)
	INSTALLAZIONE DI SORGENTI LUMINOSE AD ALTA EFFICIENZA ENERGETICA ED, OVE POSSIBILE, COMANDATI DA SENSORI (es. di movimento)
	ISTALLAZIONE DI INFISSI AD ALTA EFFICIENZA ENERGETICA
	RICERCA UNIMI AGRICOLTURA RIGENERATIVA
Art. 11 Contributo sostanziale all'adattamento ai cambiamenti climatici	TUTTI QUELLI CITATI NELL'ART. 10
Art. 12 Contributo sostanziale all'uso sostenibile e alla protezione delle acque e delle risorse marine	IMPIANTI DI IRRIGAZIONE AD ALTA EFFICIENZA IDRICA
	RICERCA UNIMI AGRICOLTURA RIGENERATIVA
	SPANDICONCIME ED IRRORATRICI A RATEO VARIABILE E CONTROLLO DELLE SEZIONI: gli spandiconcime permettono di eseguire interventi mirati di concimazione in funzione di mappe di prescrizione generate da mietitrebbiatrici o software di prescrizione; le irroratrici individuano le aree già trattate ed evitano le sovrapposizioni dei trattamenti fitosanitari in alcune zone del campo. Entrambi evitano danni da inquinamento dei corpi idrici sotterranei e del terreno per eccesso di concimazione o doppie dosi di prodotti fitosanitari

CASE HISTORY V BANDO FILIERE – SETTORE CEREALICOLO

Art. 13 Contributo sostanziale alla transizione verso un'economia circolare	CEMENTO ECOLOGICO E C.A.M. (Rispondente ai criteri minimi ambientali)
	RICERCA UNIMI AGRICOLTURA RIGENERATIVA
	SILOS (MATERIALE RIUTILIZZABILE E RICICLABILE)
Art. 14 Contributo sostanziale alla prevenzione e alla riduzione dell'inquinamento	SPANDICONCIME ED IRRORATRICI A RATEO VARIABILE E CONTROLLO DELLE SEZIONI: gli spandiconcime permettono di eseguire interventi mirati di concimazione in funzione di mappe di prescrizione generate da mietitrebbiatrici o software di prescrizione; le irroratrici individuano le aree già trattate ed evitano le sovrapposizioni dei trattamenti fitosanitari in alcune zone del campo. Entrambi evitano danni da inquinamento dei corpi idrici sotterranei e del terreno per eccesso di concimazione o doppie dosi di prodotti fitosanitari
	SISTEMI DI ABBATTIMENTO DELLE EMISSIONI DI POLVERI IN ATMOSFERA (FILTRI FOSSA DI SCARICO, FILTRI PREPULITORI AD ARIA, FILTRI IMPIANTI)
	RICERCA UNIMI AGRICOLTURA RIGENERATIVA
	IMPIANTI DI IRRIGAZIONE AD ALTA EFFICIENZA IDRICA CON SISTEMI DI FERTIRRIGAZIONE AD ALTA EFFICIENZA DI DISTRIBUZIONE DEI FERTILIZZANTI (con conseguente ridotta dispersione ed inquinamento di suolo acqua e aria)
	TRATTRICI E MEZZI PER LA RACCOLTA E LA MOVIMENTAZIONE A BASSO CONSUMO DI CARBURANTE E BASSE EMISSIONI DI GAS AD EFFETTO SERRA ED INQUINANTI DIVERSI DAI PRECEDENTI
Art. 15 Contributo sostanziale alla protezione e al ripristino della biodiversità e	RICERCA UNIMI AGRICOLTURA RIGENERATIVA

CASE HISTORY V BANDO FILIERE – SETTORE CERELICICOLO



Puglia

OSSERVAZIONI SUL FUTURO

La Regione Puglia e il Piano Strategico Nazionale della PAC 2023-27



Fiera del Levante, Bari 20/10/2022



Fondo europeo agricolo per lo sviluppo rurale
"Europa investe nelle zone rurali"



REGIONE
PUGLIA



Progetto realizzato con finanziamento della Regione Puglia - Legge regionale n. 55/2018
"Avviso pubblico per la presentazione di Progetti pilota per la promozione e lo sviluppo dell'Agricoltura di Precisione"

Partner di progetto

CAPOFILA

CON.CER. CAIONE
ORGANIZZAZIONE DI PRODUTTORI La Quercia Soc. Coop. Agricolo



HORT@ crea
crea
Consorzio per lo sviluppo e la promozione dell'agricoltura

PIANO STRATEGICO NAZIONALE DELLA PAC 2023-2027 – REGIONE PUGLIA



SCHEDE DI INTERVENTO SVILUPPO RURALE

SRG03 - PARTECIPAZIONE A REGIMI DI QUALITÀ

Descrizione dell'ambito di applicazione territoriale	L'intervento può essere attivato su tutto il territorio regionale.	
Finalità e descrizione generale	Le finalità dell'intervento sono le seguenti: a) sostegno alle associazioni e ad altri organismi di tipo associativo o cooperativo per la partecipazione ai regimi di qualità istituiti dall'UE e ai sistemi di qualità nazionali e regionali indicati nella domanda di aiuto; b) sostegno alle aziende agricole in forma singola che per la prima volta aderiscono ai regimi di qualità; c) sostegno alle reti di imprese agricole.	
Collegamento con altri interventi	COLLEGAMENTI CON ALTRI INTERVENTI ATTRAVERSO LA MODALITÀ PACCHETTO	
Principali Criteri di ammissibilità dei beneficiari	CR01 L'imprenditore agricolo deve partecipare per la prima volta ai regimi di qualità oppure deve aver partecipato nei cinque anni precedenti alla DdS; CR02 OP, AOP e Consorzi di tutela riconosciuti ai sensi della pertinente normativa nazionale e regionale; CR03 Le associazioni di agricoltori devono raggruppare anche agricoltori che partecipano per la prima volta o devono aver partecipato nei cinque anni precedenti alla DdS; CR04 Il richiedente deve possedere sede legale e unità produttiva nel territorio pugliese.	
Dotazione finanziaria intervento	€ 3.000.000,00, di cui quota FEASR € 1.515.000,00	
Previsione pubblicazione Avviso pubblico	2025	
INT.SRG03	Numero di beneficiari che ricevono supporto per partecipare a schemi ufficiali di qualità: TARGET 435 AZIENDE.	
Importo unitario medio previsto	PLUA:	PLUA 1_1.400,00 C
Importo unitario massimo previsto	PLUA:	PLUA 1_3.000,00 C



Progetto realizzato con finanziamento della Regione Puglia - Legge regionale n. 55/2018
"Avviso pubblico per la presentazione di Progetti pilota per la promozione e lo sviluppo dell'Agricoltura di Precisione"

Partner di progetto



PIANO STRATEGICO NAZIONALE DELLA PAC 2023-2027 – REGIONE PUGLIA

SCHEDE DI INTERVENTO SVILUPPO RURALE

SRG10 - PROMOZIONE DEI PRODOTTI DI QUALITÀ



Descrizione dell'ambito di applicazione territoriale	L'intervento può essere attivato su tutto il territorio regionale.	
Finalità e descrizione generale	L'intervento è finalizzato ad avviare attività di informazione e promozione dei prodotti di qualità con le seguenti azioni: a) Promuovere e realizzare azioni di informazione dei sistemi di qualità verso i consumatori e gli operatori; b) Incentivare iniziative di promozione dei prodotti di qualità sul mercato interno dell'UE; c) Informare i consumatori riguardo le caratteristiche nutrizionali dei prodotti di qualità; d) Favorire l'integrazione di filiera per migliorare la competitività delle aziende agricole.	
Collegamento con altri interventi	COLLEGAMENTI CON ALTRI INTERVENTI ATTRAVERSO LA MODALITÀ PACCHETTO	
Principali Criteri di ammissibilità dei beneficiari	C01 produzioni afferenti ai regimi di qualità DOP/IGP, STG, SQNPI, SQNZ, SQNBA, Regimi di qualità etica e sociale; C02 azioni di informazione e promozione effettuate sul mercato interno all'Unione Europea; C03 Le Regioni/PPAA possono definire ulteriori criteri di ammissibilità.	
Dotazione finanziaria intervento	€ 7.000.000,00, di cui quota FEASR € 3.535.000,00	
Previsione pubblicazione Avviso pubblico	2025	
INT.SRG10	Numero di altre operazioni o unità di cooperazione sostenute (escluso il PEI): TARGET 95 PROGETTI.	
Importo unitario medio previsto	PLUA:	PLUA 1_80.000,00 €
Importo unitario massimo previsto	PLUA:	PLUA 1_140.000,00 €



Progetto realizzato con finanziamento della Regione Puglia - Legge regionale n. 55/2018 "Avviso pubblico per la presentazione di Progetti pilota per la promozione e lo sviluppo dell'Agricoltura di Precisione"

Partner di progetto

CAPOFILA
CON.CER.
ORGANIZZAZIONE DI PRODUTTORI

CAIONE
La Quercia Soc. Coop. Agricola



HORT@
Innovazione in Horticulture



PIANO STRATEGICO NAZIONALE DELLA PAC 2023-2027 – REGIONE PUGLIA



SCHEDE DI INTERVENTO SVILUPPO RURALE

SRG02 - COSTITUZIONE ORGANIZZAZIONI DI PRODUTTORI

Descrizione dell'ambito di applicazione territoriale	L'intervento può essere attivato su tutto il territorio regionale.	
Finalità e descrizione generale	L'intervento punta alla promozione dell'associazionismo, potenziandone la portata e i possibili risultati, considerato che la PAC è stata progressivamente liberalizzata e i mercati agricoli dell'Ue sono stati aperti alla concorrenza globale. L'aiuto quindi è concesso per finanziare la nuova costituzione di OP, AOP e organismi interprofessionali. La partecipazione all'intervento è subordinata alla presentazione di un Piano Aziendale da parte dei suddetti soggetti. Nel caso OP, AOP e organismi interprofessionali, già esistenti vanno ad introdurre una nuova attività in linea con gli obiettivi specifici previsti, l'aiuto è ugualmente concedibile.	
Collegamento con altri interventi	COLLEGAMENTI CON ALTRI INTERVENTI ATTRAVERSO LA MODALITÀ PACCHETTO	
Principali Criteri di ammissibilità dei beneficiari	CR01 E' finanziata la costituzione di OP, AOP e Organismi Interprofessionali e nuove attività; CR02 Il sostegno è subordinato alla presentazione di un Piano Aziendale da parte dei soggetti beneficiari; CR03 Ogni Regione PPAA può definire ulteriori criteri di ammissibilità. La Regione Puglia vuole riconoscere alle OP già finanziate solo le annualità residue (su 5 anni) rispetto alla data di riconoscimento.	
Dotazione finanziaria intervento	€ 5.000.000,00, di cui quota FEASR € 2.525.000,00	
Previsione pubblicazione Avviso pubblico	2025	
INT.SRG02	Numero di gruppi di produttori e organizzazioni di produttori sostenuti: TARGET 13 OP . L'intervento prevede un periodo di impegno di durata di almeno 5 anni.	
Importo unitario medio previsto	PLUA:	PLUA 1_75.000,00 €
Importo unitario massimo previsto	PLUA:	PLUA 1_100.000,00 €



Progetto realizzato con finanziamento della Regione Puglia - Legge regionale n. 55/2018
 Avviso pubblico per la presentazione di Progetti pilota per la promozione e lo sviluppo dell'Agricoltura di Precisione

Partner di progetto



PIANO STRATEGICO NAZIONALE DELLA PAC 2023-2027 – REGIONE PUGLIA

SCHEDE DI INTERVENTO SVILUPPO RURALE

SRD01 – INVESTIMENTI PRODUTTIVI AGRICOLI PER LA COMPETITIVITÀ DELLE AZIENDE AGRICOLE



Descrizione dell'ambito di applicazione territoriale	L'intervento può essere attivato su tutto il territorio regionale.	
Finalità e descrizione generale	L'intervento è finalizzato a potenziare la competitività sui mercati delle aziende agricole e ad accrescere la redditività delle stesse, migliorandone, al contempo, le performance climatico- ambientali, attraverso la valorizzazione delle strutture aziendali, l'incremento della produttività e l'adeguamento della struttura dei costi e dei ricavi aziendali.	
Collegamento con altri interventi	Demarcazione con <i>SRD02</i> (INVESTIMENTI PRODUTTIVI AGRICOLI PER AMBIENTE, CLIMA E BENESSERE ANIMALE) per la tipologia di investimenti irrigui.	
Principali Criteri di ammissibilità dei beneficiari	CR01 Imprenditori agricoli, singoli o associati; CR03 Dimensione minima aziendale (espressa il PS) € 15.000.	
Dotazione finanziaria intervento	€ 221.318.824,00, di cui quota FEASR € 111.766.006,12	
Previsione pubblicazione Avviso pubblico	2023	
INT.SRD01	Numero di operazioni o unità di investimento produttivo in azienda sostenute: TARGET 2.900 aziende L'intervento prevede un periodo di impegno di durata di almeno 5 anni.	
Importo unitario medio previsto	PLUA:	PLUA 1 investimenti di dimensioni medio-piccole _ 90.000,00 € PLUA 2 investimenti di dimensioni grandi _ 1.200.000,00 €
Importo unitario massimo previsto	PLUA:	PLUA 1 investimenti di dimensioni medio-piccole _ 130.000,00 € PLUA 2 investimenti di dimensioni grandi _ 2.400.000,00 €



Progetto realizzato con finanziamento della Regione Puglia - Legge regionale n. 55/2018
"Avviso pubblico per la presentazione di Progetti pilota per la promozione e lo sviluppo dell'Agricoltura di Precisione"

Partner di progetto



PIANO STRATEGICO NAZIONALE DELLA PAC 2023-2027 – REGIONE PUGLIA

SCHEDE DI INTERVENTO SVILUPPO RURALE

SRD02 – INVESTIMENTI PRODUTTIVI AGRICOLI PER AMBIENTE, CLIMA E BENESSERE ANIMALE



Descrizione dell'ambito di applicazione territoriale	L'intervento può essere attivato su tutto il territorio regionale.	
Finalità e descrizione generale	L'intervento è finalizzato a potenziare le performance climatico-ambientali delle aziende agricole ed il miglioramento del benessere animale negli allevamenti, fornisce sostegno ad investimenti innovativi, mirati alla digitalizzazione dei processi e che siano connessi con gli obiettivi specifici della PAC in materia di ambientale, clima e benessere animale.	
Collegamento con altri interventi	SRD01 (INVESTIMENTI PRODUTTIVI AGRICOLI PER LA COMPETITIVITÀ DELLE AZIENDE AGRICOLE) per demarcazione su investimenti irrigui; SRD03 (INVESTIMENTI NELLE AZIENDE AGRICOLE PER LA DIVERSIFICAZIONE IN ATTIVITÀ NON AGRICOLE); SRD04 (INVESTIMENTI NON PRODUTTIVI AGRICOLI CON FINALITÀ AMBIENTALI); SRD08 (INVESTIMENTI IN INFRASTRUTTURE CON FINALITÀ AMBIENTALI); PIF, Pacchetto Giovani.	
Principali Criteri di ammissibilità dei beneficiari	CR01 Imprenditori agricoli, singoli o associati; CR03 Dimensione minima aziendale (espressa in PS) € 15.000; CR06 Investimenti ammissibili: Investimenti irrigui (Az. C) e Investimenti per il benessere animale (Az. D).	
Dotazione finanziaria intervento	€ 30.000.000,00, di cui quota FEASR € 15.150.000,00	
Previsione pubblicazione Avviso pubblico	2025	
INT.SRD02	Numero di operazioni o unità di investimento produttivo in azienda sostenute: TARGET 400 aziende.	
Importo unitario medio previsto	PLUA:	PLUA 1 AZIONE C_ 90.000,00 € PLUA 2 AZIONE D_ 70.000,00 €
Importo unitario massimo previsto	PLUA:	PLUA 1 AZIONE C_ 120.000,00 € PLUA 2 AZIONE D_ 95.000,00 €



Progetto realizzato con finanziamento della Regione Puglia - Legge regionale n. 55/2018
 Avviso pubblico per la presentazione di Progetti pilota per la promozione e lo sviluppo dell'Agricoltura di Precisione

Partner di progetto



PIANO STRATEGICO NAZIONALE DELLA PAC 2023-2027 – REGIONE PUGLIA



SCHEDE DI INTERVENTO SVILUPPO RURALE

SRD03 - INVESTIMENTI NELLE AZIENDE AGRICOLE PER LA DIVERSIFICAZIONE IN ATTIVITÀ NON AGRICOLE

Descrizione dell'ambito di applicazione territoriale	L'intervento può essere attivato su tutto il territorio regionale.	
Finalità e descrizione generale	L'Intervento è finalizzato ad incentivare gli investimenti per le attività di diversificazione aziendale che favoriscono la crescita economica e lo sviluppo sostenibile nelle zone rurali, contribuendo anche a migliorare l'equilibrio territoriale, sia in termini economici che sociali. L'intervento sosterrà gli investimenti delle aziende agricole in attività extra-agricole, perseguendo l'obiettivo di concorrere all'incremento del reddito delle famiglie agricole nonché a migliorare l'attrattività delle aree rurali.	
Collegamento con altri interventi	COLLEGAMENTI CON INTERVENTI DESTINATI ALLE AZIENDE AGRICOLE	
Principali Criteri di ammissibilità dei beneficiari	CR01 Imprenditori agricoli, singoli o associati; CR04 Dimensione minima aziendale (espressa in PS) € 15.000; CR08 Importo minimo di spesa € 30.000,00; CR09 Importo massimo contribuito € 200.000,00.	
Dotazione finanziaria intervento	€ 30.000.000,00, di cui quota FEASR € 15.150.000,00	
Previsione pubblicazione Avviso pubblico	2025	
INT.SRD03	Numero di operazioni o unità di Investimento produttivo in azienda sostenute: TARGET 314 aziende.	
Importo unitario medio previsto	PLUA:	PLUA 1_120.000,00 €
Importo unitario massimo previsto	PLUA:	PLUA 1_200.000,00 €



Progetto realizzato con finanziamento della Regione Puglia - Legge regionale n. 55/2018 "Avviso pubblico per la presentazione di Progetti pilota per la promozione e lo sviluppo dell'Agricoltura di Precisione"

Partner di progetto



PIANO STRATEGICO NAZIONALE DELLA PAC 2023-2027 – REGIONE PUGLIA

SCHEDE DI INTERVENTO SVILUPPO RURALE

SRD04 – INVESTIMENTI NON PRODUTTIVI AGRICOLI CON FINALITÀ AMBIENTALE



Descrizione dell'ambito di applicazione territoriale	L'intervento può essere attivato su tutto il territorio regionale.	
Finalità e descrizione generale	L'intervento è finalizzato alla realizzazione di investimenti non produttivi agricoli (intesi come investimenti su superfici a prevalente destinazione agricola ancorché non utilizzate attualmente a tale scopo). Il presente intervento è articolato in due distinte azioni: • Azione 1 – Investimenti non produttivi finalizzati ad arrestare e invertire la perdita di biodiversità e a preservare il paesaggio rurale; • Azione 2 - Investimenti non produttivi finalizzati al miglioramento della qualità dell'acqua.	
Collegamento con altri interventi	COLLEGAMENTI CON INTERVENTI CHE PREVEDONO IMPEGNI DI GESTIONE IN MATERIA AMBIENTALE	
Principali Criteri di ammissibilità dei beneficiari	CR01 Agricoltori singoli o associati, inclusi i consorzi di scopo; CR02 Altri gestori del territorio pubblici o privati, anche associati; CR03 Soggetti collettivi inclusi i beneficiari di interventi di cooperazione.	
Dotazione finanziaria intervento	€ 50.000.000,00, di cui quota FEASR € 25.250.000,00	
Previsione pubblicazione Avviso pubblico	2024	
INT.SRD04	Numero di operazioni o unità di investimento produttivo in azienda sostenute: TARGET 1.230 aziende . L'intervento prevede un periodo di impegno di durata di almeno 5 anni.	
Importo unitario medio previsto	PLUA:	PLUA 1_120.000,00 C
Importo unitario massimo previsto	PLUA:	PLUA 1_200.000,00 C



Progetto realizzato con finanziamento della Regione Puglia - Legge regionale n. 55/2018
"Avviso pubblico per la presentazione di Progetti pilota per la promozione e lo sviluppo dell'Agricoltura di Precisione"

Partner di progetto



PIANO STRATEGICO NAZIONALE DELLA PAC 2023-2027 – REGIONE PUGLIA

SCHEDE DI INTERVENTO SVILUPPO RURALE



SRD13 – INVESTIMENTI PER LA TRASFORMAZIONE E COMMERCIALIZZAZIONE DEI PRODOTTI AGRICOLI

Descrizione dell'ambito di applicazione territoriale	L'intervento può essere attivato su tutto il territorio regionale.	
Finalità e descrizione generale	L'intervento è finalizzato a promuovere la crescita economica delle aree rurali, è suddiviso in: Azione 1: valorizzazione del capitale aziendale, miglioramento tecnologico e razionalizzazione dei cicli produttivi, adeguamento/potenziamento degli impianti, miglioramento della sostenibilità ambientale, sicurezza sul lavoro, apertura nuovi mercati; Azione 2: Installazione di impianti per la produzione di energia elettrica e/o termica da fonti rinnovabili	
Collegamento con altri interventi	SRD01 (INVESTIMENTI PRODUTTIVI AGRICOLI PER LA COMPETITIVITÀ DELLE AZIENDE AGRICOLE), SRD02 (INVESTIMENTI PRODUTTIVI AGRICOLI PER AMBIENTE, CLIMA E BENESSERE ANIMALE), SRD03 (INVESTIMENTI NELLE AZIENDE AGRICOLE PER LA DIVERSIFICAZIONE IN ATTIVITÀ NON AGRICOLE), SRD14 (INVESTIMENTI PRODUTTIVI NON AGRICOLI IN AREE RURALI).	
Principali Criteri di ammissibilità dei beneficiari	CR01 Imprese singole o associate che operano nell'ambito delle attività di trasformazione, e/o commercializzazione dei prodotti agricoli inseriti nell'Allegato I del Trattato di Funzionamento della UE, esclusi i prodotti della pesca e dell'acquacoltura. Sono escluse le imprese in difficoltà.	
Dotazione finanziaria intervento	€ 65.000.000,00, di cui quota FEASR € 32.825.000,00	
Previsione pubblicazione Avviso pubblico	2025	
INT.SRD13	Numero di operazioni o unità di investimento produttivo fuori dall'azienda agricola sostenute: TARGET 80 aziende. L'intervento prevede un periodo di impegno di durata di almeno 5 anni.	
Importo unitario medio previsto	PLUA:	PLUA 1 progetti di dimensioni medio-piccole _500.000,00 € PLUA 1 progetti di dimensioni grandi _1.200.000,00 €
Importo unitario massimo previsto	PLUA:	PLUA 1 progetti di dimensioni medio-piccole _800.000,00 € PLUA 1 progetti di dimensioni grandi _2.000.000,00 €



Progetto realizzato con finanziamento della Regione Puglia - Legge regionale n. 55/2018
"Avviso pubblico per la presentazione di Progetti pilota per la promozione e lo sviluppo dell'Agricoltura di Precisione"

Partner di progetto



PIANO STRATEGICO NAZIONALE DELLA PAC 2023-2027 – REGIONE PUGLIA

SCHEDE DI INTERVENTO SVILUPPO RURALE

SRE01 - INSEDIAMENTO GIOVANI AGRICOLTORI



Descrizione dell'ambito di applicazione territoriale	L'intervento può essere attivato su tutto il territorio regionale.	
Finalità e descrizione generale	L'intervento è finalizzato alla concessione di un sostegno a giovani imprenditori agricoli di età fino a quarantuno anni non compiuti che si insediano per la prima volta in un'azienda agricola in qualità di capo dell'azienda, dietro presentazione di un piano aziendale per lo sviluppo dell'attività agricola. La finalità dell'intervento è quella di offrire opportunità e strumenti per attrarre giovani nel settore agricolo e per consentire di attuare idee imprenditoriali innovative anche mediante approcci produttivi maggiormente sostenibili sia in termini di ambiente, sia in termini economici e sociali.	
Collegamento con altri interventi	SRD001 Investimenti produttivi agricoli per la competitività della aziende agricole	
Principali Criteri di ammissibilità dei beneficiari	C01 Al momento della proposizione della domanda di sostegno hanno un'età maggiore al 18 anni e inferiore a 41anni non compiuti. C02 possiedono un'adeguata formazione o competenza professionale in linea con quanto specificato nella definizione di giovane agricoltore.	
Dotazione finanziaria intervento	€ 50.000.000,00, di cui quota FEASR € 25.250.000,00	
Previsione pubblicazione Avviso pubblico	2023	
INT.SRE01	Numero di giovani agricoltori che ricevono sostegno all'insediamento: TARGET 1.000 aziende. L'intervento prevede un periodo di impegno di durata di almeno 5 anni.	
Importo unitario medio previsto	PLUA:	PLUA 1_50.000,00 C
Importo unitario massimo previsto	PLUA:	PLUA 1_65.000,00 C



Progetto realizzato con finanziamento della Regione Puglia - Legge regionale n. 55/2018 "Avviso pubblico per la presentazione di Progetti pilota per la promozione e lo sviluppo dell'Agricoltura di Precisione"

Partner di progetto



NUOVA SABATINI

Beni strumentali: Nuova Sabatini Green e Sud

15,4%

cos'è

È l'incentivo che facilita l'accesso al credito delle piccole e medie imprese per accrescere la competitività del sistema produttivo del Paese.

La misura sostiene gli investimenti per acquistare o acquisire in *leasing* macchinari, attrezzature, impianti, beni strumentali ad uso produttivo e *hardware*, nonché *software* e tecnologie digitali.

a chi si rivolge

Possono beneficiare dell'incentivo le micro, piccole e medie imprese (PMI) italiane di tutti i settori produttivi, inclusi agricoltura e pesca, ad eccezione solo del settore finanziario e assicurativo.



Progetto realizzato con finanziamento della Regione Puglia - Legge regionale n. 55/2018 "Avviso pubblico per la presentazione di Progetti pilota per la promozione e lo sviluppo dell'Agricoltura di Precisione"

Partner di progetto

CAPOFILA
CON.CER. CAIONE
ORGANIZZAZIONE DI PRODUTTORI - La Quercia Soc. Coop. Agraria



NUOVA SABATINI

L'incentivo

Si tratta di un contributo a fondo perduto del:

- ▶ **7,72%** se si tratta di investimenti ordinari;
- ▶ **10,09%** se si tratta di investimenti 4.0 o di investimenti finalizzati a migliorare l'ecosostenibilità dei prodotti e dei processi produttivi (Green);
- ▶ **15,43%** per investimenti - ordinari, 4.0 e Green - nelle regioni Abruzzo, Basilicata, Calabria, Campania, Molise, Puglia, Sardegna, Sicilia (Sud).

Spese ammissibili:

- ▶ macchinari, impianti, attrezzature (voci B.II.2, B.II.3, B.II.4 art. 2424 CC);
- ▶ *software* e tecnologie digitali.

Non è ammesso il finanziamento di componenti o parti di macchinari.

L'importo massimo del finanziamento è di **4 milioni di euro**.

Sui finanziamenti bancari o *leasing*, la garanzia rilasciata dal Fondo Centrale di Garanzia è concessa a titolo gratuito in tutta Italia.

Il contributo viene erogato **in unica soluzione** al termine degli investimenti fino ad un importo di 200.000 euro; per importi superiori viene erogato in 5 soluzioni annuali.



Progetto realizzato con finanziamento della Regione Puglia - Legge regionale n. 55/2018 "Avviso pubblico per la presentazione di Progetti pilota per la promozione e lo sviluppo dell'Agricoltura di Precisione"

Partner di progetto

CAPOFILA

CON.CER. CAIONE
ORGANIZZAZIONE DI PRODUTTORI - La Quercia Soc. Coop. Agraria



HORT@ crea
Fondazione ITC
Dipartimento di Agraria
Università del Gargano

NUOVA SABATINI

modalità di accesso	<p>L'impresa presenta alla banca (o leasing) la richiesta di finanziamento e la domanda di accesso all'incentivo.</p> <p>La banca delibera il finanziamento e trasmette al Ministero la richiesta di prenotazione delle risorse.</p> <p>Il Ministero adotta il provvedimento di concessione dell'incentivo.</p>
ente gestore	Invitalia – per conto del Ministero delle Imprese e del Made in Italy
fonte normativa	www.mise.gov.it/it/normativa/circolari-note-direttive-e-atti-di-indirizzo/circolare-direttoriale-6-dicembre-2022-n-410823-nuova-sabatini-termini-e-modalita-di-presentazione-delle-domande-per-la-concessione-e-lerogazione-dei-contributi
stato incentivo	Attivo. Sportello regioni Sud apertura imminente.



Progetto realizzato con finanziamento della Regione Puglia - Legge regionale n. 55/2018 "Avviso pubblico per la presentazione di Progetti pilota per la promozione e lo sviluppo dell'Agricoltura di Precisione"

Partner di progetto

CAPOFILA

CON.CER. **CAIONE**
ORGANIZZAZIONE DI PRODUTTORI - La Quercia Soc. Coop. Agricola



HORT@ **crea**
Ente per lo sviluppo agricolo e forestale
Ente Nazionale per lo Sviluppo delle Attività Agricole

FONDO DI GARANZIA MCC

Fondo di Garanzia MCC

80%

cos'è

Il Fondo di Garanzia per le PMI è uno strumento istituito con Legge n. 662/96 (art. 2, comma 100, lettera a) e operativo dal 2000.

La sua finalità è quella di favorire l'accesso alle fonti finanziarie delle piccole e medie imprese mediante la concessione di una garanzia pubblica che si affianca e spesso si sostituisce alle garanzie reali portate dalle imprese.

Grazie al Fondo l'impresa ha la concreta possibilità di ottenere finanziamenti senza garanzie aggiuntive (e quindi senza costi di fidejussioni o polizze assicurative) sugli importi garantiti dal Fondo, che non offre comunque contributi in denaro.

Secondo le ultime rilevazioni, oltre il 99% delle imprese ha avuto accesso al finanziamento con la copertura del Fondo in assenza della presentazione di garanzie reali.

a chi si rivolge

A tutte le PMI italiane. In regime temporaneo Covid, la garanzia è estesa anche alle MID CAP.



Progetto realizzato con finanziamento della Regione Puglia - Legge regionale n. 55/2018 "Avviso pubblico per la presentazione di Progetti pilota per la promozione e lo sviluppo dell'Agricoltura di Precisione"

Partner di progetto

CAPOFILA
CON.CER. **CAIDONE**
ORGANIZZAZIONE DI PRODUTTORI La Quercia Soc. Coop. Agraria



FONDO DI GARANZIA MCC

l'incentivo

Il Fondo **garantisce** tutte le operazioni finanziarie direttamente finalizzate all'attività d'impresa concesse da un soggetto finanziatore (banca o altro intermediario finanziario).

Consiste in una garanzia fino all'**80%** dell'importo del finanziamento a fronte del quale si richiede la garanzia. L'importo massimo del finanziamento è in questo momento pari a **5 milioni di euro** per ogni impresa.

modalità di accesso

La domanda di accesso viene presentata dal soggetto accreditato (banca, leasing, Confidi) sulla base della documentazione prodotta dall'impresa.

ente gestore

Mediocredito Centrale SpA

fonte normativa

www.mise.gov.it/index.php/it/incentivi/impresa/fondo-di-garanzia-per-le-pmi/normativa

stato incentivo

Attivo. Si può accedere in qualunque momento.



Progetto realizzato con finanziamento della Regione Puglia - Legge regionale n. 55/2018 "Avviso pubblico per la presentazione di Progetti pilota per la promozione e lo sviluppo dell'Agricoltura di Precisione"

Partner di progetto

CAPOFILA

CON.CER.
ORGANIZZAZIONE DI PRODUTTORI

CAIONE
La Quercia Soc. Coop. Agricola



HORT@
Innovazione in Horticulture



ZONE ECONOMICHE SPECIALI

AREE SVANTAGGIATE

Credito di imposta nelle Zone Economiche Speciali (ZES)



cos'è

È un incentivo destinato agli investimenti nelle Zone Economiche Speciali.

La normativa è la stessa di quella relativa al credito di imposta nel Mezzogiorno, ma con alcune estensioni.

a chi si rivolge

Possono beneficiare dell'incentivo tutte le imprese che hanno ricevuto da parte dell'Agenzia delle Entrate l'autorizzazione alla fruizione del credito di imposta in relazione a progetti di investimento "iniziali" riguardanti l'acquisizione di beni strumentali nuovi in unità produttive ubicate nelle ZES.



Progetto realizzato con finanziamento della Regione Puglia - Legge regionale n. 55/2018 "Avviso pubblico per la presentazione di Progetti pilota per la promozione e lo sviluppo dell'Agricoltura di Precisione"

Partner di progetto

CAPOFILA
CON.CER. CAIONE
ORGANIZZAZIONE DI PRODUTTORI - La Quercia Soc. Coop. Agraria



ZONE ECONOMICHE SPECIALI

L'incentivo

Si tratta di un credito di imposta del:

- ▶ 45% se si tratta di una micro e piccola impresa (30% in Abruzzo);
- ▶ 35% se si tratta di una media impresa (20% in Abruzzo);
- ▶ 25% se si tratta di una grande impresa (10% in Abruzzo).

Spese ammissibili:

- ▶ acquisto, realizzazione o ristrutturazione di immobili;
- ▶ acquisto del suolo aziendale;
- ▶ macchinari, impianti, attrezzature (voci B.II.2, B.II.3 art. 2424 CC.) comprese le opere murarie accessorie;
- ▶ software e tecnologie digitali.

Massimale investimento pari a 100 milioni.

Se si accede al Fondo di garanzia a fronte di finanziamenti bancari, l'entità del credito di imposta subisce una riduzione.

Il credito è utilizzabile esclusivamente sugli F24 aziendali a partire dalla data di effettuazione degli investimenti, anche in unica soluzione e comunque dopo l'autorizzazione alla fruizione da parte dell'Agenzia delle Entrate.

ZONE ECONOMICHE SPECIALI

modalità di accesso	L'impresa presenta all'Agenzia delle Entrate apposita domanda di accesso. L'Agenzia, una volta effettuate le verifiche antimafia se previste, rilascia l'autorizzazione alla fruizione. L'impresa da questo momento può usare il credito a condizione che gli investimenti siano realizzati. Non rilevano i pagamenti ai fornitori.
ente gestore	Ministero delle Imprese e del Made in Italy/Agenzia per la coesione territoriale
fonte normativa	www.agenziacoesione.gov.it/zes-zone-economiche-speciali
stato incentivo	Attivo. Sportello aperto fino al 31 dicembre 2023.



Progetto realizzato con finanziamento della Regione Puglia - Legge regionale n. 55/2018 "Avviso pubblico per la presentazione di Progetti pilota per la promozione e lo sviluppo dell'Agricoltura di Precisione"

Partner di progetto

CAPOFILA

CON.CER. **CAIONE**
ORGANIZZAZIONE DI PRODUTTORI - La Quercia Soc. Coop. Agraria



HORT@
Innovazione in Horticulture



CONTRATTI DI SVILUPPO

Contratti di Sviluppo

75%

cos'è

È l'incentivo disponibile per i grandi progetti di investimento nel settore industriale, agroindustriale, turistico, sia singoli sia costituiti da più iniziative.

a chi si rivolge

A tutte le imprese italiane.



Progetto realizzato con finanziamento della Regione Puglia - Legge regionale n. 55/2018 "Avviso pubblico per la presentazione di Progetti pilota per la promozione e lo sviluppo dell'Agricoltura di Precisione"

Partner di progetto

CAPOFILA

CON.CER.
ORGANIZZAZIONE DI PRODUTTORI

CAIONE
La Quercia Soc. Coop. Agraria



HORT@
Innovazione in Horticulture



CONTRATTI DI SVILUPPO

L'incentivo

Si tratta di un mix di contributo a fondo perduto e finanziamento agevolato, per una copertura finanziaria del 75% delle spese. Le agevolazioni vengono erogate a stati di avanzamento; è possibile richiedere un acconto del 40% delle agevolazioni concesse.

Spese ammissibili:

- ▶ acquisto del suolo;
- ▶ acquisto immobili o costruzione di immobili, loro ristrutturazione e tutte le opere murarie connesse;
- ▶ acquisto macchinari, impianti, attrezzature;
- ▶ consulenze.

Il progetto di investimenti può essere accompagnato da un progetto di ricerca e sviluppo, per il quale è previsto un contributo a fondo perduto tra il 40% e l'80%, con costi ammissibili riferiti al personale dipendente, ai contratti di ricerca con Università, alle spese generali.



Progetto realizzato con finanziamento della Regione Puglia - Legge regionale n. 55/2018 "Avviso pubblico per la presentazione di Progetti pilota per la promozione e lo sviluppo dell'Agricoltura di Precisione"

Partner di progetto

CAPOFILA

CON.CER. **CAIONE**
ORGANIZZAZIONE DI PRODUTTORI La Quercia Soc. Coop. Agricolo



HORT@ **crea**
Creare per sostenere lo sviluppo e l'innovazione agricola

CONTRATTI DI SVILUPPO

modalità di accesso

La domanda si può presentare se le iniziative nel loro complesso raggiungono la soglia di:

- ▶ **20 milioni di euro** per il settore industriale;
- ▶ **7,5 milioni** per l'agroindustria e il turismo.

Ogni singola iniziativa aderente deve prevedere investimenti per almeno **1,5 milioni**. Questo limite non rileva nel caso di domanda presentata da un Contratto di rete.

È prevista una speciale procedura **"fast track"** per progetti di importo superiore ai **50 milioni di euro** (settore industria) o **20 milioni di euro** (settore agroalimentare e turismo).

ente gestore

Invitalia per conto del Ministero delle imprese e del Made in Italy.

fonte normativa

www.mise.gov.it/index.php/it/incentivi/impresa/contratti-di-sviluppo

stato incentivo

Attivo. Sportello aperto.



Progetto realizzato con finanziamento della Regione Puglia - Legge regionale n. 55/2018
"Avviso pubblico per la presentazione di Progetti pilota per la promozione e lo sviluppo dell'Agricoltura di Precisione"

Partner di progetto

CAPOFILA

CON.CER. ORGANIZZAZIONE DI PRODUTTORI
CAIONE La Quercia Soc. Coop. Agraria



HORT@ **crea**
Creare per cambiare le abitudini
L'Unità dell'Università degli

CREDITO D'IMPOSTA 4.0

Credito di Imposta Beni Strumentali 4.0

20%

cos'è

È l'incentivo che spetta alle imprese per i loro progetti di trasformazione digitale.

a chi si rivolge

Tutte le imprese residenti nel territorio dello Stato italiano, indipendentemente dalla natura giuridica, dal settore economico di appartenenza, dalla dimensione, dal regime contabile e dal sistema di determinazione del reddito ai fini fiscali.



Progetto realizzato con finanziamento della Regione Puglia - Legge regionale n. 55/2018 "Avviso pubblico per la presentazione di Progetti pilota per la promozione e lo sviluppo dell'Agricoltura di Precisione"

Partner di progetto

CAPOFILA

CON.CER. CAIONE
ORGANIZZAZIONE DI PRODUTTORI - La Quercia Soc. Coop. Agricolo



HORT@ crea
Creare per Saper e Agire
Il Centro dell'Innovazione Agricola

CREDITO D'IMPOSTA 4.0

L'incentivo

A. BENI MATERIALI (ALLEGATO A L. 11 dicembre 2016, n. 232). Si tratta di un credito di imposta pari al **50%** (fino al 31 dicembre 2022 se il bene è stato prenotato entro il 31 dicembre 2021) o al **40%** (per beni acquistati nel 2020 o dal 1° gennaio 2022 e fino al 30 novembre 2023 se il bene è stato prenotato entro il 31 dicembre 2022). Dal 1° gennaio 2023 il credito diventa il **20%**. Al superamento della quota di investimenti di 2,5 milioni di euro (calcolando tutti gli investimenti dell'impresa nel periodo di validità della legge), le aliquote scendono rispettivamente al **10% e 5%**.

B. SOFTWARE (ALLEGATO B L. 11 dicembre 2016, n. 232). Il credito di imposta è del **50%** (fino al 30 giugno 2023 se il bene è stato prenotato entro il 31 dicembre 2022), **20%** fino al 30 giugno 2024, del **15%** fino al 30 giugno 2025, del **10%** fino al 30 giugno 2026. Spesa massima 1 milione di euro.

L'incentivo spetta solo sui beni:

- ▶ che rispondono ai requisiti richiesti dal piano Industria 4.0;
- ▶ che sono interconnessi ai sistemi informatici aziendali con apposito software MES.

Beni esclusi: fabbricati, costruzioni, autoveicoli, beni con aliquote di ammortamento inferiori al 6,5%.

Questo incentivo non è tassato ed è cumulabile con aiuti di stato e altri incentivi fino al 100% del costo di acquisto del bene.

CREDITO D'IMPOSTA 4.0

modalità di accesso	Per usufruire di questo incentivo va prodotta una Perizia su ogni singolo bene. Il credito di imposta va usato esclusivamente in compensazione sui modelli F24 dell'impresa in 3 o 5 quote annuali a seconda del momento di effettuazione dell'investimento.
ente gestore	Ministero delle imprese e del Made in Italy.
fonte normativa	www.mise.gov.it/index.php/it/incentivi/impresa/credito-d-imposta-beni-strumentali
stato incentivo	Attivo. Disponibile fino al 30 giugno 2026.



Progetto realizzato con finanziamento della Regione Puglia - Legge regionale n. 55/2018
"Avviso pubblico per la presentazione di Progetti pilota per la promozione e lo sviluppo dell'Agricoltura di Precisione"

Partner di progetto

CAPOFILA

CON.CER.
ORGANIZZAZIONE DI PRODUTTORI

CAIDONE
La Quercia Soc. Coop. Agraria



HORT@
Innovazione in Horticulture



CREDITO DEL MEZZOGIORNO

Credito di Imposta Investimenti nel Mezzogiorno

45%

cos'è

È un incentivo destinato agli investimenti nelle regioni del sud Italia e nelle aree del sisma del centro Italia.

a chi si rivolge

Possono beneficiare dell'incentivo tutte le imprese che hanno ricevuto da parte dell'Agenzia delle Entrate l'autorizzazione alla fruizione del credito di imposta in relazione a progetti di investimento "iniziali" riguardanti l'acquisizione di beni strumentali nuovi in unità produttive ubicate nelle regioni Abruzzo, Basilicata, Calabria, Campania, Molise, Puglia, Sardegna, Sicilia. L'incentivo è utilizzabile anche nei comuni delle aree del sisma centro Italia.



Progetto realizzato con finanziamento della Regione Puglia - Legge regionale n. 55/2018 "Avviso pubblico per la presentazione di Progetti pilota per la promozione e lo sviluppo dell'Agricoltura di Precisione"

Partner di progetto

CAPOFILA

CON.CER.
ORGANIZZAZIONE DI PRODUTTORI

CAIDONE
La Quercia Soc. Coop. Agricola



HORT@
Formazione e Servizi



CREDITO DEL MEZZOGIORNO

Soggetti beneficiari

I soggetti beneficiari dell'agevolazione sono i titolari di reddito di impresa, sono quindi esclusi i titolari di reddito agrario, in tal senso si è espressa la DRE Puglia in risposta all'interpello n. 917-753 del 23 novembre 2020, nonché la risposta all'interrogazione parlamentare n. 5-07072 dell'8 marzo scorso.

L'AdE continua ad andare oltre il dato normativo poiché l'articolo 1, comma 98, della legge n. 205 del 28 dicembre 2015 prevede che il credito d'imposta è attribuito alle imprese che effettuano l'acquisizione dei beni strumentali nuovi. Il legislatore opera pertanto un esclusivo riferimento al concetto di impresa nell'accezione civilistica, senza alcuna preclusione dell'agevolazione in base alla tipologia di determinazione del reddito cui l'impresa è soggetta.



Progetto realizzato con finanziamento della Regione Puglia - Legge regionale n. 55/2018 "Avviso pubblico per la presentazione di Progetti pilota per la promozione e lo sviluppo dell'Agricoltura di Precisione"

Partner di progetto

CAPOFILA
CON.CER.
ORGANIZZAZIONE DI PRODUTTORI

CAIONE
La Quercia Soc. Coop. Agraria



HORT@
Innovazione in field



CREDITO DEL MEZZOGIORNO

l'incentivo

Si tratta di un credito di imposta:

▶ per Calabria, Puglia, Campania, Sicilia, Basilicata, Sardegna e Molise (Molise, per i beni acquisiti a partire dal 01.01.2022) del:

- ▶ 45% per le piccole imprese;
- ▶ 35% per le medie imprese;
- ▶ 25% per le grandi imprese;

▶ per Abruzzo e Molise (Molise, per i beni acquisiti fino al 31.12.2021) del:

- ▶ 30% per le piccole imprese;
- ▶ 20% per le medie imprese;
- ▶ 10% per le grandi imprese.

Il massimale degli investimenti è:

- ▶ 3 milioni per le piccole imprese;
- ▶ 10 milioni per le medie imprese;
- ▶ 15 milioni per le grandi imprese;
- ▶ 100 milioni nelle ZES con spese ammissibili estese anche all'acquisto di terreni ed immobili, compresa la nuova costruzione e/o ristrutturazione.

Spese ammissibili:

- ▶ macchinari, impianti, attrezzature (voci B.II.2, B.II.3 art. 2424 CC.) comprese le opere murarie accessorie;
- ▶ software e tecnologie digitali;
- ▶ acquisto o realizzazione di immobili, solo nella Zone Economiche Speciali;

Se si accede al Fondo di garanzia, l'entità del credito di imposta subisce una riduzione. Il credito è utilizzabile esclusivamente sugli F24 aziendali a partire dalla data di effettuazione degli investimenti, anche in unica soluzione.

CREDITO DEL MEZZOGIORNO

modalità di accesso	L'impresa presenta all'Agenzia delle Entrate apposita domanda di accesso. L'Agenzia, una volta effettuate le verifiche antimafia se previste, rilascia l'autorizzazione alla fruizione. L'impresa da questo momento può usare il credito a condizione che gli investimenti siano realizzati. Non rilevano i pagamenti ai fornitori.
ente gestore	Ministero delle Imprese e del Made in Italy.
fonte normativa	www.agenziaentrate.gov.it/portale/web/guest/schede/agevolazioni/credito-di-imposta-per-gli-investimenti-nel-mezzogiorno/scheda-informativa-investimenti-mezzogiorno-2016
stato incentivo	Attivo. Sportello aperto fino al 31 dicembre 2023.



Progetto realizzato con finanziamento della Regione Puglia - Legge regionale n. 55/2018 "Avviso pubblico per la presentazione di Progetti pilota per la promozione e lo sviluppo dell'Agricoltura di Precisione"

Partner di progetto

CAPOFILA

CON.CER. **CAIONE**
ORGANIZZAZIONE DI PRODUTTORI - La Quercia Soc. Coop. Agricola



HORT@ **crea**
Fondazione ITC - HORT@ - crea
Creare per sostenere lo sviluppo e l'innovazione agricola

CREDITO DEL MEZZOGIORNO

Cumulabilità dell'agevolazione

Il credito di imposta è cumulabile con aiuti de minimis e con altri aiuti di Stato che riguardino i medesimi beni, nei limiti dell'intensità o dell'importo di aiuto. E', altresì, cumulabile con altre agevolazioni che riguardano i medesimi beni, quali ad esempio i crediti di imposta per gli investimenti in beni strumentali previsti dalla L. 160/2019 e dalla L. 178/2020 (AdE risposta interpello n. 360, 16/9/2020 e n. 157, 5/3/2021).



Progetto realizzato con finanziamento della Regione Puglia - Legge regionale n. 55/2018 "Avviso pubblico per la presentazione di Progetti pilota per la promozione e lo sviluppo dell'Agricoltura di Precisione"

Partner di progetto

CAPOFILA

CON.CER.
ORGANIZZAZIONE DI PRODUTTORI

CAIONE
La Quercia Soc. Coop. Agricola



HORT@
Innovazione in Horticulture



FONDO PER L'INNOVAZIONE IN AGRICOLTURA 2023

- **Riferimenti normativi:** Legge 29 dicembre 2022, n. 197 (**Legge di Bilancio 2023**)

I criteri e le modalità di attuazione del Fondo per l'innovazione in agricoltura 2023 saranno definiti mediante la pubblicazione di uno o più decreti da parte del Ministro dell'Agricoltura, della Sovranità Alimentare e delle Foreste → **€ 225.000.000, suddivisi in 3 anni, 2023/2024/2025**

- **Beneficiari:** **imprese agricole attive nel settore della produzione agricola primaria, della trasformazione di prodotti agricoli e della commercializzazione di prodotti agricoli.**

- **Spese ammissibili:** investimenti coerenti con la diffusione delle migliori tecnologie disponibili per:

- la gestione digitale dell'impresa;
- l'utilizzo di macchine, di soluzioni robotiche, di sensoristica e di piattaforme e infrastrutture 4.0;
- il risparmio dell'acqua e la riduzione dell'impiego di sostanze chimiche;
- l'utilizzo di sottoprodotti.

- **Agevolazioni concedibili:** **contributi a fondo perduto e garanzie sui finanziamenti (da definire: 30% o 40% a seconda se si trattava di Investimenti 4.0, con un limite max del 20%)**



Progetto realizzato con finanziamento della Regione Puglia - Legge regionale n. 55/2018 "Avviso pubblico per la presentazione di Progetti pilota per la promozione e lo sviluppo dell'Agricoltura di Precisione"

Partner di progetto

CAPOFILA
CON.CER.
ORGANIZZAZIONE DI PRODUTTORI

CAIONE
La Quercia Soc. Coop. Agraria



HORT@
Innovazione in field



BANDO INAIL 2023

➤ Riferimenti normativi:

D.lgs n. 81 del 09 Aprile 2008, art. 11 comma 5

Legge n. 208 del 28 Dicembre 2015, art. 1 commi 862 e ss.

- **Beneficiari (Asse di finanziamento 5):** **micro e piccole imprese operanti nel settore della produzione primaria dei prodotti agricoli.**
- **Spese ammissibili:** acquisto di nuovi macchinari e attrezzature di lavoro caratterizzati da soluzioni innovative per abbattere in misura significativa le emissioni inquinanti, migliorare il rendimento e la sostenibilità globali e, in concomitanza, conseguire la riduzione del livello di rumorosità o del **rischio infortunistico** o di quello derivante dallo svolgimento di operazioni manuali.
- **Agevolazioni concedibili:** per l'Asse 5 è concesso un finanziamento in conto capitale nella misura del:
 - 40% per la generalità delle imprese agricole (sub Asse 5.1)**
 - 50% per giovani agricoltori (sub Asse 5.2)**

Il finanziamento in conto capitale **non potrà essere inferiore a 1.000,00 euro né superiore a 60.000,00 euro.**



Progetto realizzato con finanziamento della Regione Puglia - Legge regionale n. 55/2018
"Avviso pubblico per la presentazione di Progetti pilota per la promozione e lo sviluppo dell'Agricoltura di Precisione"

Partner di progetto

CAPOFILA
CON.CER.
ORGANIZZAZIONE DI PRODUTTORI

CAIDONE
La Quercia Soc. Coop. Agricola



HORT@
Innovazione in Horticulture



Grazie per l'attenzione



Progetto realizzato con finanziamento della Regione Puglia - Legge regionale n. 55/2018
"Avviso pubblico per la presentazione di Progetti pilota per la promozione e lo sviluppo dell'Agricoltura di Precisione"

Partner di progetto

CAPOFILA
CON.CER.
ORGANIZZAZIONE DI PRODUTTORI

CAIONE
La Quercia Soc. Coop. Agricola



HORT@
Farm research in built

